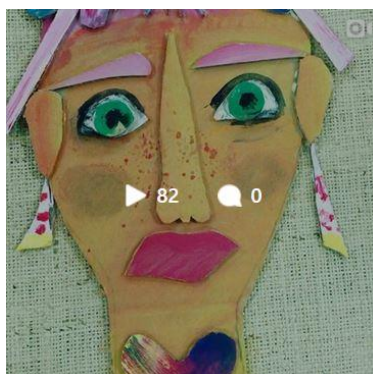


# SlöjdLab för integration, delaktighet och hållbarhet

av

Anders Avdic, Margareta Gåfvells, Monika Jönsson, Ingela Thor, Unni Öhman

April 2021



## Sammanfattning

SlöjdLab är ett, av Arvsfondens finansierat, projekt för integration genom slöjd som sprungit ur en kombination av slöjdintresserade människor och den våg av nyanlända som kom till Sverige 2015. De ursprungliga målen med projektet var och är integration, ökad självkänsla och självtillit samt ökade möjligheter till arbete. Under projektets gång har också delaktighet och hållbarhet vuxit fram som parallella och väsentliga mål.

Huvudmålgruppen är barn, men också ungdomar och vuxna i barnens omgivning har kommit att bli viktiga för projektets måluppfyllelse och framgång. Många parter har arbetat i projektet, men Rädda Barnen har varit såväl initiativtagare och den drivande kraften under de tre år som projektet pågått. Sätergläntan har bidragit med projektledning och slöjdkunskap. Bostadsbolaget Tunabyggen har tillhandahållit lokaler kostnadsfritt och kommer att fortsätta med det när projektet går över i permanent form.

Slöjdedarutbildning av ledare, hjälpledare och volontärer är en central del i projektet och borgar för kvalitet, kontinuitet och hållbarhet. 25 ledare har utbildats under projektet.

Delaktighet har manifesterats genom den pedagogiska och organisatoriska form som labbgrupperna tillämpat och där barnen haft inflytande över vad som skall göras på labben. Dessutom har man instiftat ett rådslag där barn från de sex olika labben tar del av och inspireras av varandra. Att kunna tillverka saker själv för också med sig en slags "empowerment", vilket påverkar barns och ungdomars möjligheter till delaktighet i samhället.

Hållbarhet har genomsyrat verksamheten genom återanvändning av material, genom lärande av hantverkstekniker och genom fokusering på samarbete och inspiration mellan olika grupper av såväl barn som ledare och föräldrar.

Innehållet i rapporten bygger på deltagande i projektgruppen och 27 intervjuer med barn, ungdomar, föräldrar, ledare, hjälpledare, volontärer och projektledning.

Resultatet av projektet är att närmare 500 barn och ungdomar i fyra bostadsområden med olika socioekonomisk status har sysselsatts med slöjdaktiviteter under tre års tid. Genom labb, aktiviteter och event har barn, ungdomar och vuxna mötts under otvungna former med slöjd som gemensam nämnare. Dessa möten är en grundförutsättning för integration och en nyckel till deltagande i samhället.

När projektet är slut kommer verksamheten att permanentas och drivas av Rädda Barnen, med stöd av Borlänge kommun.

## Innehåll

1	Inledning.....	1
2	Syfte och arbetssätt.....	1
3	Bakgrund SlöjdLab.....	2
3.1	Integration.....	3
3.2	Socialt utsatta områden och utanförskap.....	3
3.3	Integration och sociala investeringar.....	7
3.4	Slöjd.....	9
4	Beskrivning av projektets genomförande.....	10
4.1	Hur började SlöjdLab?.....	10
4.2	Organisation av och roller i SlöjdLab.....	11
4.2.1	Projektledning och labborganisation.....	11
4.2.2	Slöjdedarutbildning.....	11
4.2.3	Partners.....	12
4.3	Labben.....	13
4.4	SlöjdLab kommunikationsmedier.....	13
5	Resultat.....	14
5.1	Aktiviteter.....	14
5.2	Samarbeten.....	16
6	Analys av projektet.....	17
6.1	Måluppfyllelse.....	17
6.1.1	Integration.....	17
6.1.2	Självkänsla.....	18
6.1.3	Möjligheter till arbete.....	18
6.1.4	Kunskaper som barnen utvecklar.....	19
6.1.5	Delaktighet och demokrati; hållbarhet och återbruk.....	19
6.2	Projektets utmaningar.....	19
6.2.1	Corona.....	20
6.3	Problem- och målanalys.....	20
7	Slutsatser.....	21
8	SlöjdLab i framtiden.....	22
8.1	Framtida planer.....	23
9	Referenser.....	24
10	Bilaga 1 Mål- och problemanalys.....	27
11	Bilaga 2 Liknande projekt.....	31

# 1 INLEDNING

---

SlöjdLab är ett treårigt Arvsfondsfinansierat projekt i Borlänge, som syftar till integration genom slöjdverksamhet. Bakgrunden till projektet är till stor del ökningen av antalet nyanlända som kom till Sverige kring 2015. Projektet är unikt med sin inriktning och har varit framgångsrikt. Över 500 barn har aktiverats i fyra bostadsområden. Labb, evenemang och aktiviteter har genomförts under åren 2018-2020 innan Corona slog till och avbröt verksamheten tillfälligt.

Integration genom slöjd handlar om att arrangera möten mellan barn (och vuxna) med olika bakgrund. I Borlänge finns, som i de flesta städer i Sverige och annorstädes, bostadsområden med olika socioekonomisk status. I bostadsområden i Borlänge med låg socioekonomisk status är andelen barn och vuxna med utrikes ursprung större än i områden med högre socioekonomisk status. Det kan hända att barn med utrikes ursprung inte naturligt möter barn med inrikes ursprung förrän de börjar gymnasiet, om ens då. Denna uppdelning av människor har negativa konsekvenser i form av utanförskap i olika former. Utanförskap medför ett svagt deltagande i samhället. Utanförskap kan ta sig olika uttryck. Förutom socialt och ekonomiskt finns också ett digitalt utanförskap (Internetstiftelsen, 2020). Orsaker till digitalt utanförskap är utbildning, inkomst och ålder.

SlöjdLab syftar till att minska de negativa konsekvenserna av utanförskap genom att arrangera olika slags möten där slöjd är den gemensamma nämnaren. Slöjd är neutralt till religion, politik, språk, nationalitet, kön och andra diskrimineringsgrunder. Slöjd finns i alla kulturer och kan tillämpas enskilt och gemensamt i en mängd olika former och situationer. Slöjd utjämnar olikheter mellan människor och leder till såväl hantverkskunskaper som till resultat som kan vara både nyttiga och/eller estetiskt tilltalande.

Slöjd i den form som SlöjdLab tillämpar det skapar gemenskap och ger tillfälle till att tillämpa hållbarhet, delaktighet och jämställdhet. När projektiden nu närmar sig sitt slut så finns det goda skäl att se tillbaka på verksamheten och sammanställa vad som gjorts och vad projektet har resulterat i. Det är också det som denna rapport syftar till.

## 2 SYFTE OCH ARBETSSÄTT

---

Syftet med SlöjdLab, som det beskrivs i ansökan till Arvsfonden, är att slöjden ger möjlighet till:

- Integration
- Ökad självkänsla och självtillit
- Ökade möjligheter till arbete.

Syftet med denna rapport är att

1. Beskriva SlöjdLab
2. Beskriva hur projektets syfte uppfylls
3. Föreslå hur projektet kan leva vidare
4. Visa hur SlöjdLab kan ses som en social investering.

Vem har intresse av att ta del av denna rapport om erfarenheter av SlöjdLab?

- Rädda barnen, som kommer att driva SlöjdLab fr.o.m. hösten 2021
- Arvsfonden, som finansierat projektet SlöjdLab
- Sätergläntan, som ägt projektet

- Borlänge kommun, där projektet ägt rum och som (förhoppningsvis) kommer att stödja SlöjdLab i framtiden
- Bostadsbolaget Tunabyggen, som stött projektet genom att tillhandahålla lokaler och som kommer att fortsätta med det
- Andra intresserade kommuner, som kan ha intresse av att starta liknande projekt
- Nuvarande och blivande ledare, barn och föräldrar, som vill vet mer om hur SlöjdLab fungerat.

Denna rapport har sin grund i arbetet i projektgruppen för SlöjdLab samt en intervjuundersökning, genomförd under hösten 2019 och våren 2020 (Avdic, 2021). Syftet var att fånga upp hur de som deltagit i SlöjdLab på olika sätt hade upplevt det.

Intervjufrågor ställdes som skulle ligga till grund för verksamhetens fortlevnad:

- Vad SlöjdLab har betytt
- Vad man har gjort
- Måluppfyllelse
  - integration, vilka nya möten har inträffat, hur har barn med inrikes respektive utrikes ursprung mötts
  - målgruppens självförtroende
  - möjligheter till arbete
- Vad barnen har lärt sig
- Hur man arbetat i de olika labben
- Vad som har fungerat bra och varför
- Vilka utmaningar som upplevts och vilka konsekvenser det fått
- Om man kan tänka sig att fortsätta med SlöjdLab och i så fall under vilka omständigheter
- Om praktiska hinder
- Om behov av lärande och pedagogik för ledare
- Om samarbete mellan ledare
- Om hur man arbetat med den demokratiska processen.

Totalt gjordes 27 intervjuer vid 20 tillfällen, varav 2 projektledare i grupp, 2 konsulenter i grupp, 5 barn i grupp och en familj med 3 medlemmar i grupp. Intervjuerna är transkriberade och utsända till alla utom två, då en saknar epost (5 barn) en var skriftlig. Alla fyra bostadsområdena är representerade.

### 3 BAKGRUND SLÖJDLAB

---

SlöjdLab-projektet går ut på att stödja integration av barn i det svenska samhället genom slöjdaktiviteter. Behovet av integration är särskilt stort i kommuner med bostadsområden med stora variationer i socioekonomisk status. I och med den stora ökningen av nyanlända kring 2015 ökade behovet av integration. Borlänge är en kommun där behovet har ökat och är därför en lämplig plats för integrationssträvanden i avsikt att minska en utveckling mot utanförskap och de problem som det kan medföra. Vi tror att vårt projekt förebygger en negativ utveckling och att slöjd är ett lämpligt medel för detta. Nedan utvecklas begreppen integration, slöjd, och socioekonomiskt utsatta områden.

I rapporten kommer kategorierna inrikes och utrikes ursprung att användas. Dessa definieras enligt följande: inrikes ursprung innebär född i Sverige med en eller båda föräldrarna födda i Sverige och utrikes ursprung innebär således utrikes född eller född i Sverige med två utrikes födda föräldrar.

### 3.1 INTEGRATION

**Integration** betecknar inom samhällsvetenskap och politisk debatt en förening av skilda delar till en större helhet. Ordet kan användas för att beteckna ett önskat mål eller tillstånd av enhet som man vill nå, men även de processer som kan leda till målet (NE, 2019).

I fallet SlöjdLab så syftar begreppet integration till att ge möjlighet för barn oavsett skillnader i ursprung och socioekonomisk situation att vara delaktiga i det svenska samhället.

I SlöjdLabs ansökan till Arvsfonden kan man läsa: "Vi har en medveten integrationstanke i projektet genom att vi till en del vänder oss till stadsdelar i Borlänge med hög andel utlandsfödda i befolkningen. Vår ambition är att ca hälften av ungdomarna ska ha utländsk bakgrund med betoning på nyanlända. Men man kan inte integreras om det inte är en social gemenskap svenskar. Erfarenhetsmässigt vet vi att många har problem med skolgången. Samtidigt har nog många nyanlända ungdomar erfarenhet själva eller i släkten av praktiskt arbete med händerna. Därför kan vår verksamhet vara en bra brygga till ett aktivt och självständigt liv i Sverige."

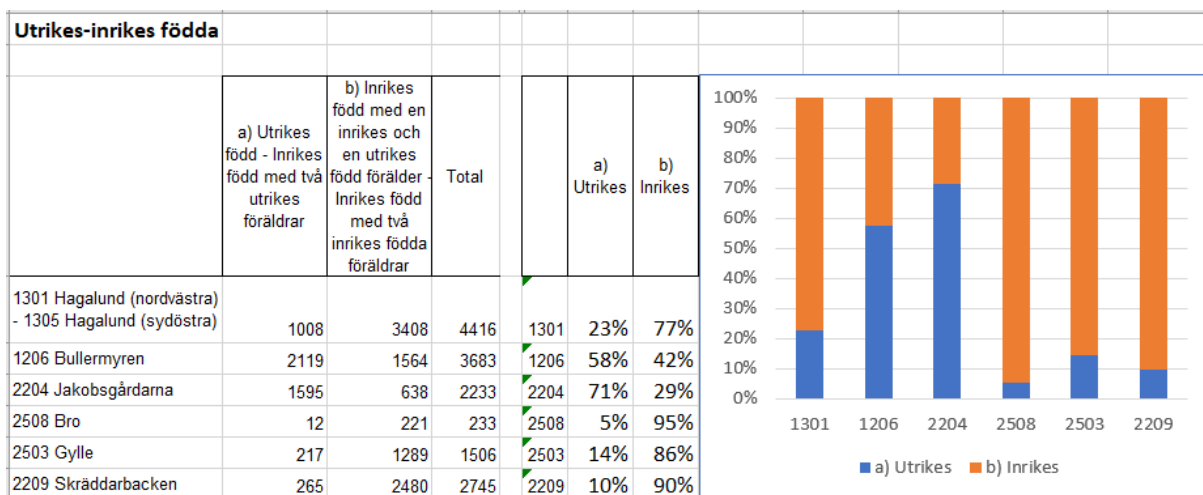
Inom projektet ser vi möten mellan barn (och vuxna) med olika förutsättningar, som en nyckel för integration. När människor möts i en gemensam aktivitet, t.ex. slöjd, kan hinder för integration övervinnas. Se vidare nedan.

### 3.2 SOCIALT UTSATTA OMRÅDEN OCH UTANFÖRSKAP

Utanförskap, utslagning eller marginalisering innebär att en individ eller grupp befinner sig utanför och känner sig vara utestängd från en gemenskap, exempelvis ett hem eller ett folk, dess arbetsliv, kulturliv eller samhällsliv (Nationalencyklopedin, 2021).

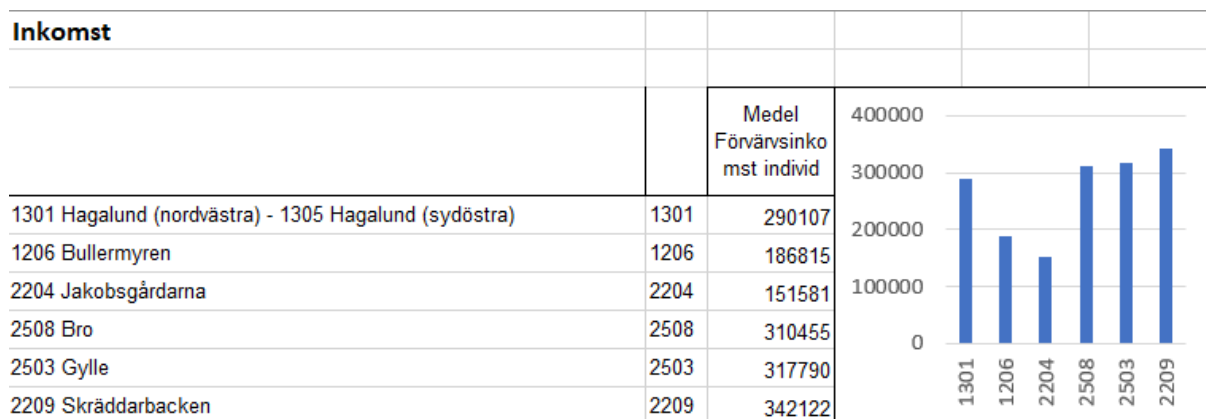
SlöjdLabprojektet bedrivs i Borlänge, med en folkmängd på drygt 50000 invånare. Som alla andra kommuner så finns det variationer mellan bostadsområden vad gäller socioekonomisk status. Det kan gälla inkomster, utbildning, andel förvärvsarbetande, boendeform etc. I de fall som dessa värden är extra ofördelaktiga och ojämlika, så kan området benämnas som ett utsatt område. Ett utsatt område är enligt Polisen "ett geografiskt avgränsat område som kan beskrivas som ett område med låg socioekonomisk status där även kriminella har en påverkan på lokalsamhället. Förutom detta omgärdas området av en rad riskfaktorer som kan leda till en sämre tro på framtiden. Dessa riskfaktorer kan bestå av en högre grad av ohälsa, arbetslöshet, bristfälliga skolresultat, sämre boendemiljö och även en högre oro bland etniska grupper där globala eller historiska konflikter ger ett lokalt avtryck (Polisen, 2017).

SlöjdLabprojektet bedrivs i fyra områden i Borlänge; Jakobsgårdarna (tre grupper 2204), Gylle-Bro (en grupp, omfattar 2503 Gylle + 2508 Bro), Hagalund (en grupp, omfattar 1301 & 1305 Hagalund + 1206 Bullermyren) samt Skräddarbacken (en grupp, 2209). Jakobsgårdarna och Bullermyren är socioekonomiskt utsatta områden, medan de övriga inte är det. Nedan visas statistik över sex olika variabler som konkret visar vilka former den socioekonomiska utsattheten tar sig. Det gäller ursprung, inkomst, boendeform, sysselsättning, utbildning samt ålder. För alla sex variablerna avviker Bullermyren och Jakobsgårdarna från övriga fyra områden. De har fler boende med utrikes ursprung, lägre inkomster, färre som äger sitt boende, fler arbetslösa, lägre utbildningsnivå samt fler unga.



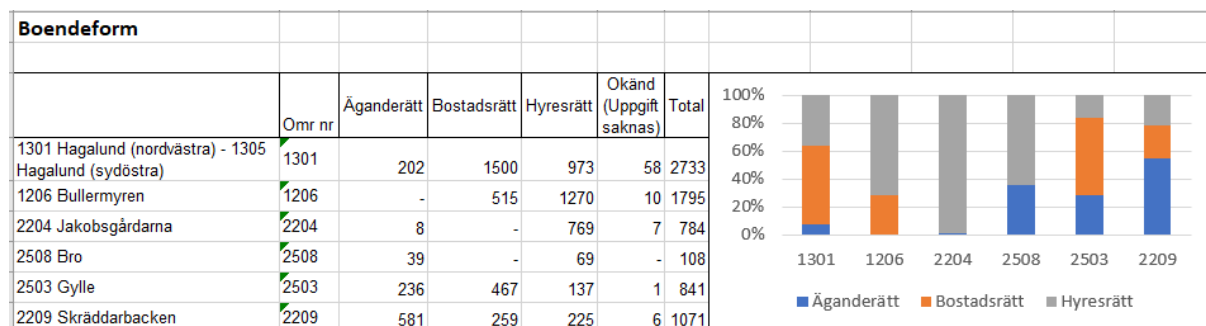
Figur 1 Skillnader i andel inrikes- respektive utrikes födda mellan de sex områdena.

Diagrammet nedan visar att boende i Bullermyren och Jakobsgårdarna har lägre inkomster, vilket är en av orsakerna till att dessa områden kan anses vara socioekonomiskt utsatta.



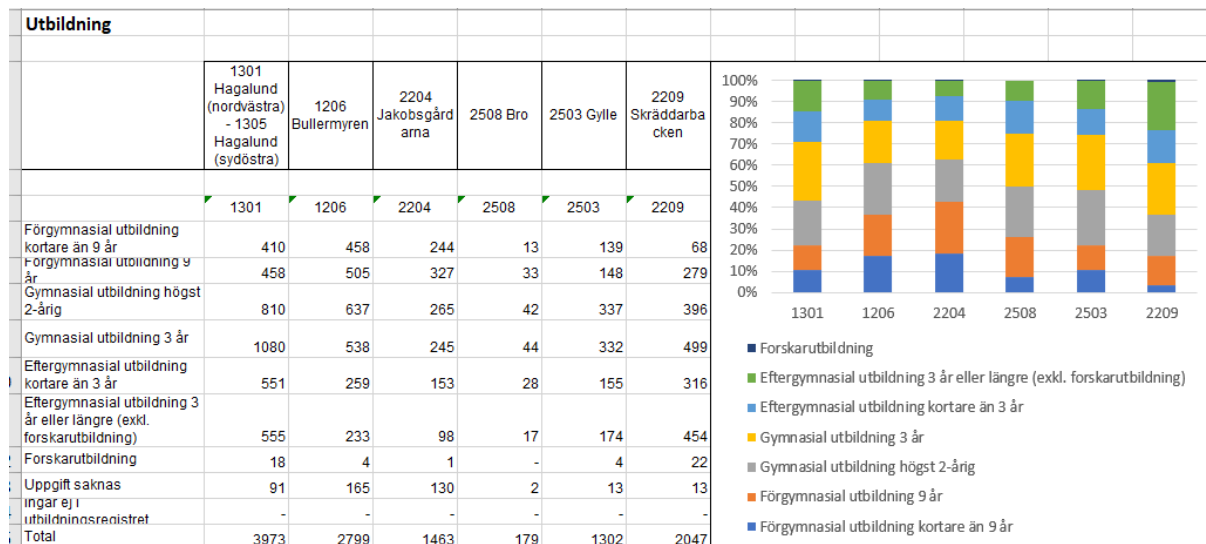
Figur 2 Skillnader i inkomst mellan de sex områdena.

”Trångboddhet i lägenheter i flerbostadshus mäts idag oftast enligt Norm 3 vilket enligt Statistiska centralbyrån, 2018 innebär att fler boende än en person per rum är trångbott, kök och ett rum (vardagsrum) oräknat.” (Region Dalarna, 2019) I diagrammet nedan visas att hyresrätt är mycket vanligare i de socioekonomiskt utsatta områdena än i övriga. Då trångboddhet är vanligare i hyresrätter än andra boendeformer kan det t.ex. vara svårare för barn att få studera, vilket kan påverka möjligheterna att studera och därmed etablera sig i samhället (se Utbildning nedan).



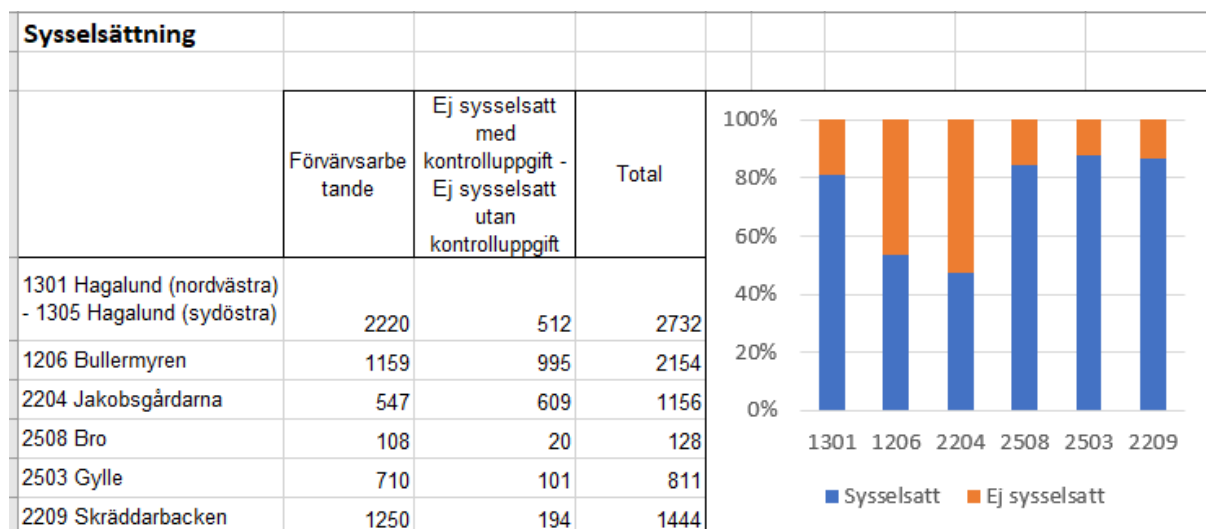
Figur 3 Skillnader i boendeform mellan de sex områdena.

”En fullgjord gymnasieutbildning är en av de viktigaste faktorerna för ett gott liv utifrån en rad olika aspekter, såsom exempelvis hälsa, inkomst, medellivslängd och möjligheten till arbete.” (Region Dalarna, 2019). I diagrammet nedan visas att utbildningsnivåerna är lägre i de områden som är mer socialt utsatta. Särskilt viktigt är det då för ungdomar som är på väg att etablera sig i samhället att kunna få en gymnasieutbildning.



Figur 4 Skillnader i utbildningsnivå mellan de sex områdena.

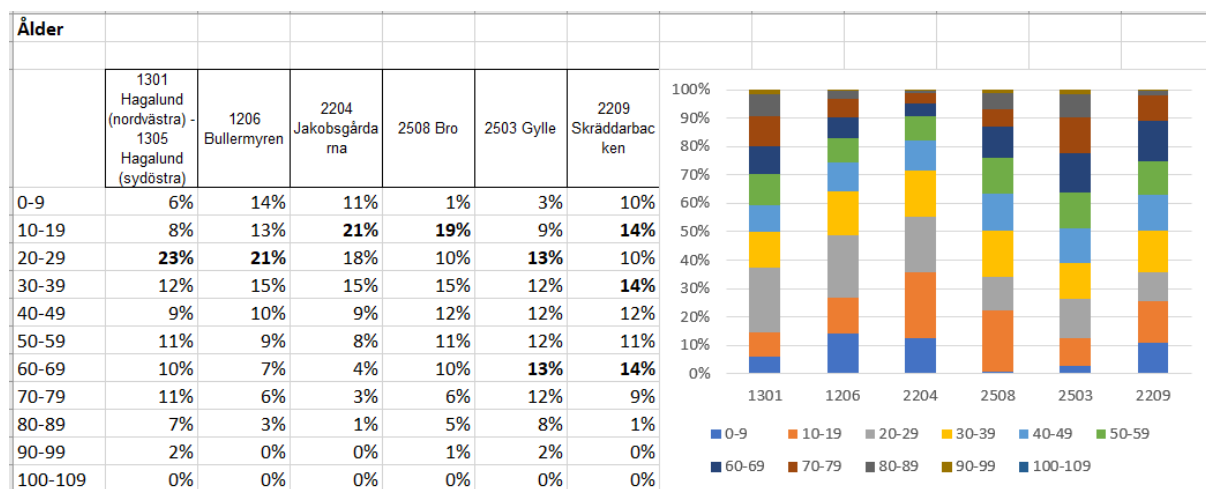
”Idag behövs det enligt Arbetsförmedlingen i regel gymnasiekompetens för att ha en god chans att etablera sig på arbetsmarknaden, även när det gäller bristyrken” (Region Dalarna, 2019). I diagrammet nedan visas att samma områden som har lägre utbildningsnivå även har lägre sysselsättningsnivå. Invandringen till Sverige kan vara ett sätt att lösa bristen på kompetens när de stora barnkullarna från 40- och femtiotalet går i pension. Dock behövs utbildning för att kunna motsvara de förhoppningarna. Integration av ungdomar i socioekonomiskt utsatta områden är en viktig förutsättning för att ungdomarna skall kunna få gymnasieutbildning och komma ut på en framtida arbetsmarknad. Integration av unga sker genom att de möter andra unga och vuxna från andra områden. Alla projekt och åtgärder som bidrar till sådana möten bidrar till att ungdomar och vuxna med utrikes ursprung kan integreras och spela en viktig roll i det svenska samhället.



Figur 5 Skillnader i andel sysselsatta mellan de sex områdena.



I diagrammet nedan visas att befolkningen i Bullermyren och Jakobsgårdarna är yngre än övriga, vilket bl.a. innebär att de finns fler unga som behöver få stöd för att kunna integreras i det svenska samhället.



Figur 6 Skillnader i åldersfördelning mellan de sex områdena.

Sverige är ett bra land att leva i för de allra flesta barn, men de barn som halkar efter i Sverige halkar efter allt mer (UNICEF, 2019) Utanförskap i Sverige ökar. Konsekvenserna är dåliga, såväl socialt som ekonomiskt.

När det gäller inkomstskillnader mellan barnfamiljer ligger Sverige på 16:e plats bland 41 länder, huvudsakligen från Europa. Övriga nordiska länder ligger på platserna 1-4 (UNICEF, 2016). När det gäller ojämlikhet i utbildning ligger Sverige på 29:e plats bland 37 länder, flertalet från Europa. Och när det gäller ojämlikhet i hälsa ligger Sverige på plats 22 bland 35 länder. Slutligen när det gäller tillfredsställelse med livet ligger Sverige på plats 17 bland 35 länder.

När de fyra faktorerna vägs samman så hamnar Sverige på plats 23 bland de 35 länder som har mätvärden för alla fyra faktorerna.

Westerdahl et al (2020) pekar på att det idag finns tre huvudsakliga strategier för att hantera en negativ utveckling i utsatta områden.

1. Närvaro, relationsbyggande och samordning
2. Renodlad ingripande verksamhet
3. Inkapsling och kontroll

Den första strategin betonar närvaro, relationsbyggande och samordning mellan polis, myndigheter, kommuner, fastighetsföretag och näringsidkare. Den andra strategin handlar om att ingripa när det händer något som kräver ingripande. Den tredje strategin går ut på att avgränsa och kontrollera ett område.

Det förefaller uppenbart att integration av människor med inrikes och utrikes bakgrund har störst chans att lyckas med den första strategin. Strategi två och tre innehåller inga eller få incitament att förändra en segregerad miljö. Rapporten från Region Dalarna (2019) visar de negativa konsekvenserna av segregation och vilka fördelar för samhället och dess individer som integration innebär. Att investera i integration i utsatta områden är den rimliga slutsatsen. Ett sätt att göra det är att formulera åtgärder som sociala investeringar.

### 3.3 INTEGRATION OCH SOCIALA INVESTERINGAR

Segregering och socioekonomisk utsatthet äger rum i bostadsområden i svenska kommuner. Därför blir det kommuner som främst får hantera de utmaningar och kostnader som segregationen för med sig. Kostnader som uppstår som en följd av t.ex. högre arbetslöshet måste betalas relativt omgående medan investeringar för att förebygga utmaningar är mer långsiktiga och kanske inte så kortsiktigt lönsamma. I en tid då kommunal ekonomi är ansträngd kan det vara svårt att hitta utrymme för långsiktiga åtgärder för att förebygga och minska socioekonomisk utsatthet. Men samhällsekonomisk analys är mer än siffersatta kalkyler (Forsstedt, 2018). Det vore därför förödande att avstå från åtgärder och förmodligen en förlust för kommunal ekonomi på sikt. ”Ju längre vi låter unga människor befinna sig i ett utanförskap desto mer fördjupas det, desto svårare blir det att bryta och desto högre blir kostnaderna” (Nilsson & Wadeskog, 2008).

”Forskning visar starka samband mellan hur det går för individer både i skolan och senare i livet, exempelvis när det gäller arbete och inkomst, hälsa, missbruk och kriminalitet. Från olika håll argumenteras det därför för att kommunerna bör göra ökade preventiva insatser inom individ- och familjeomsorg samt i förskola och skola och att detta kan ge både samhällsekonomiska och kommunekonomiska vinster. ... Men kommunernas förmåga till detta begränsas av budgetstyrningens villkor som närmast oundvikligen leder till ett kortsiktigt tänkande, sub-optimering, »stuprörstänkande« och en obenägenhet hos underordnade förvaltningsenheter att ta risker – även när dessa ur hela organisationens perspektiv är värda att ta.” (Hultkrantz, 2015)

Med ovanstående problematik i minnet så har frågan uppstått hur kommuner skulle kunna investera socialt förebyggande utan att det belastar mer kortsiktiga budgetar allt för mycket. En sådan idé är sociala investeringar. Med sociala investeringar menas här investeringar som syftar till att förebygga sociala samhällsproblem. Mer precist avses att fördela välfärdsresurser där hänsyn tas till konsekvensresonemang i termer av prestationer, resultat, värdeskapande och multiplikatoreffekter<sup>1</sup> (Jonsson & Johansson, 2018).

Ett sätt att realisera sociala investeringar är via sociala investeringsfonder. Syftet är att komma till rätta med ekonomiska beteenden och modeller som leder till kortsiktighet, stuprörsbeteende och oförmåga att pröva sig fram och lära av egna erfarenheter. För några år sedan valde SKR (då hette det SKL) att satsa på sociala investeringsfonder i två kommuner, Norrköping och Örebro (Hultkrantz, 2016).

SKL formulerade en handlingsplan för sociala investeringar utifrån studier av kommuner som tillämpat dessa (Hultkrantz, 2016). Nedan sammanfattas denna handlingsplan

1. Gör ett strategiskt val av insatser som kan bidra till förbättringar
2. Fastställ en struktur för projektledning och styrning med kontinuerliga avstämningar
3. Gör en uppskattning av vilka effekter satsningen antas leda till på kort och lång sikt
4. Säkra en struktur för att driva tvärsektoriellt utvecklingsarbete som skapar förståelse för och konkret visar att satsningar i en verksamhet kan medföra positiva effekter i en annan.
5. Gör en analys av måluppfyllelsen utifrån de fastställda målvariablerna (kvantitativa och kvalitativa) samt en process- och effektutvärdering för att fastställa de resultat som satsningen åstadkommit.
6. Utforma en kommunikationsplan för att sprida resultaten

---

<sup>1</sup> **Multiplikatoreffekt** går ut på att en ökning av konsumtion eller investeringar ökar inkomster mer än den ursprungliga ökningen.

7. Om utvärderingen av satsningen fastslår att den har varit framgångsrik; tillämpa planen för implementering och uppskalning (Jannesson & Jonsson, 2015; Hultkrantz, 2016)

Investering är ett begrepp som innebär att en kostnad skall ge en avkastning som har ett större värde än den initiala kostnaden. I den logiken ligger också ett antagande om att en utebliven inledande investering är en utebliven avkastning. **I ett socialt sammanhang innebär det att en utebliven kostnad för att t.ex. minska segregation och därmed förknippade negativa konsekvenser i grund och botten innebär framtida ökade negativa konsekvenser och kostnader.** Kort sagt, en investering syftar till att lösa ett mindre problem nu istället för ett större problem senare.

SlöjdLab syftar till integration av barn och vuxna med utrikes och inrikes ursprung. Som visats ovan så är hinder för integration bl.a. låg utbildningsnivå och svag språkutveckling. (Region Dalarna, 2019). Alla åtgärder som syftar till att stödja integration kan ses som sociala investeringar. Följaktligen kan SlöjdLab ses som en social investering. I dagsläget finansieras SlöjdLab med projektmedel från Arvsfonden. Men eftersom SlöjdLab varit framgångsrikt och uppfyllt sina integrationsmål så gäller det att hitta alternativa och hållbara finansieringsformer för att kunna fortsätta som social investering.

Det finns många skäl att se åtgärder för integration som sociala investeringar. Ett exempel är utbildning. En fullgjord gymnasieutbildning är en av de viktigaste faktorerna för ett gott liv utifrån en rad olika aspekter, såsom exempelvis hälsa, inkomst, medellivslängd och möjligheten till arbete. De med en längre utbildning lever i allmänhet längre, har en genomsnittligt högre inkomst och mår i allmänhet bättre än de med kortare utbildning. Utbildningsnivån hos utrikes födda har därför en stor påverkan för möjligheterna att etablera sig i samhället, särskilt bland de unga som anländer till Sverige under skolåren och har många år kvar i livet (Region Dalarna, 2019).

Som vi visat ovan finns överväldigande skäl att stödja integration i socialt utsatta områden. Och som vi visar nedan så har SlöjdLab varit framgångsrikt i att stödja integration mellan människor, unga som vuxna) med utrikes och inrikes ursprung.

Hur kan man då räkna på effekter av en social investering? Eftersom det kan vara svårt att räkna hem lönsamhet för långsiktiga investeringar rent ekonomiskt så får man se det ur ett vidare perspektiv. Hultkrantz (2015a) formulerar det så här: "Det väsentliga i en samhällsekonomisk lönsamhetsbedömning är att ta fram ett beslutsunderlag som lyfter fram två aspekter i ett beslutsproblem: att identifiera ett val mellan specifika åtgärder och att identifiera dessa åtgärders effekter (inklusive kostnader) för (alla) medborgares välfärd."

Det är inte lätt att beräkna effekterna av sociala investeringar, men det finns exempel. I Norrköping, som är en pionjär inom sociala investeringar, har man i ett fall jämfört en grupp där man gjort sociala interventioner, med en kontrollgrupp och kunnat utvärdera skillnaderna ekonomiskt. I samma studie har man även försökt att beräkna långsiktiga livskvalitetseffekter (Hultkrantz, 2015a). Företaget SEE AB har utvecklat ett Excelbaserat kalkylsystem för att illustrera ekonomiska effekter av olika individers livskarriärer (Nilsson & Wadeskog, 2013). Nilsson och Wadeskog har i det studerade fallet från 2013 kommit fram till följande kostnader:

- En mycket måttlig eller ringa misshandel kostar samhället ca 200 000 kr
- En måttlig misshandel som leder till permanenta skadeeffekter leder till långsiktiga kostnader på ca 6 miljoner kronor
- En person som misshandlas på ett sådant vis att han blir invalidiserad resten av livet leder till samhällskostnader på nästan 50 miljoner kronor
- Ett personrån kostar samhället ca 225 000 kr

- En förövare, som gång på gång hamnar i fängelse skapar långsiktiga samhällskostnader på mer än 9 miljoner kronor
- En grupp unga flickor som utnyttjas sexuellt (och där detta upptäcks och påföljd drabbar förövarna) kan kosta 10 miljoner kronor
- En grupp unga flickor med ett långvarigt självskadebeteende kan generera samhällskostnader på mer än 8 miljoner kronor
- En grupp aggressiva, utagerande och våldsamma unga män kan skapa långsiktiga samhällskostnader på mer än 30 miljoner kronor
- Ett ungdomsgång om 20–30 personer kan under sin uppväxt skapa kostnader som mellan 12 och 16 års ålder uppgår till 20 miljoner kronor, mellan 16 och 19 års ålder 60 miljoner kronor och mellan 19 och 25 års ålder ca 60 miljoner kronor.

Kalkylmodellen som använts finns redovisad i Nilsson & Wadeskog (2013) och är enligt författarna lämplig i följande sammanhang

- enstaka händelser och förlopp som berör utanförskap i allmänhet och social oro i synnerhet
- enskilda personers livsförlopp och livskarriär i utanförskap
- grupper av personers utanförskapsresa i allmänhet och social oro i synnerhet.

Enligt författarna är modellen tillräckligt flexibel för att kunna tillämpas i andra sammanhang.

### 3.4 SLÖJD

Slöjd är ett gammalt nordiskt ord med betydelsen skicklig, konstfärdig, med samma ursprung som ordet *slug* eller *slög* som också kan betyda händig.

Wikipediadefinitionen av slöjd lyder: "Slöjd är icke yrkesmässig tillverkning av föremål, handarbete och manufaktur. Slöjdföremål förknippas starkt med kulturella och individuella uttryck. Det går att särskilja olika former eller verksamheter knutna till slöjd, såsom hemslöjd och skolslöjd." (Wikipedia, 2019)

Vad är då hemslöjd? Rötterna till hemslöjd finns i självhushållningssamhället där den också hämtar inspiration. Slöjdade föremål är präglade av handens arbete och kunskap om material och teknik. Inom hemslöjd används traditionellt naturen som materialkälla, men även återbruk är vanligt. Hemslöjd är en förening av nutid och tradition, lokal särprägel och slöjdarens skaparlust (Hemslöjden, 2016).

Man kan prata om hemslöjd utifrån 4 perspektiv – estetiska perspektivet – kulturarvs perspektivet, näringsperspektivet och det sociala perspektivet (Melldahl, 2004).

Ur SlöjdLab-synvinkel är alla fyra perspektiven relevanta om än det sociala är det som är viktigast när vi relaterar till integration (se ovan). Att slöjda är inte beroende av *talat eller skrivet språk*. Det är internationellt, vilket innebär att de som slöjdar kan lära av varandra. Att slöjda är inte beroende av *kön*, vilket innebär att flickor/kvinnor och pojkar/män har samma förutsättningar. Att slöjda behöver inte vara beroende av *ekonomiska resurser*, vilket innebär att barn i olika bostadsområden med olika socioekonomisk status har samma förutsättningar. Att slöjda är i stor utsträckning oberoende av *fysiska och mentala förutsättningar*, vilket innebär att slöjd även är tillgängligt för just barn med mentala och fysiska funktionsnedsättningar. Slöjd finns också i olika svårighetsgrader från avancerat snickeri till enkla papperskonstruktioner.

Slöjd är med andra ord tillgängligt för barn (och vuxna) oavsett språk, kön, ekonomi och funktionsnedsättningar. Enskilt eller i grupp. Dessa egenskaper gör att slöjd är tacksamt som

integrationsaktivitet där barn och vuxna kan slöjda tillsammans och lära känna varandra oavsett nämnda förutsättningar.

Slöjd är universellt och i sig värderingsfritt. Alla kan slöjda. Oavsett vad. Oavsett allt. Barn och vuxna kan bedriva slöjd enskilt eller tillsammans oavsett diskrimineringsgrunder som ursprung, kön, socioekonomisk status, ev diagnos, religion, utbildning eller vad det kan vara. Slöjd är kort sagt ett lämpligt integrationsverktyg.

I vår undersökning (Avdic, 2021) nämner flera av de intervjuade skaparglädje som en viktig del i SlöjdLab. Att ordna så att barnen får utlopp för skaparglädje är en stark drivkraft för de som är verksamma med SlöjdLab.

Vi ser engagemang av föräldrar och andra vuxna som en nyckel till engagemang av barn. Att fokus är på slöjd kan också underlätta för pappor att delta i aktiviteter och därmed legitimera att barnen aktiverar sig. Det kan även vara så att de vuxna kan ha kunskaper som kan bli en del av SlöjdLab-aktiviteterna. Då projektet inbjuder till event kommer ofta familjerna med barnen på olika aktiviteter och resor. Föräldrars engagemang gör även att yngre barn skolas i projektet, andra föräldrar får kännedom om det hela och såväl den aktiva som mer passiva personkretsen vidgas. Tillsammans innebär det att chanserna för överlevnad ökar när fler personer är engagerade och i alla fall har kännedom om SlöjdLab.

Slöjd som aktivism är en annan aspekt som kan nämnas i sammanhanget. Aktivismen kan t.ex. ta sig uttryck i att uttrycka åsikter med slöjd, t.ex. att skapa slöjdföremål och ställa ut, antingen i utställningsform eller i parker eller andra offentliga sammanhang. En annan aktivistisk aspekt av slöjd är att återerövra hantverkskunskap och därmed göra sig själv mer oberoende. Att kunna tillverka, reparera och förfina saker och ting kan ses som en protest mot konsumism och slit och släng-samhället. Slöjd kan därmed också ses som en del av hållbarhetstrenden i samhället.

Slöjd är också förbrödande. Idrott som är en vanlig ungdomsaktivitet och som också förekommer i integrationssammanhang innebär att barn och ungdomar tävlar mot varandra. Det behöver inte vara något fel i sig att tävla, men slöjd innebär att man gör saker tillsammans och kan därmed sägas vara mer i linje med integrationssträvanden. 2017 fanns det över 450 000 ungdomar i åldern 12-15 år i Sverige. Av dessa ägnade sig ca 70 % åt någon idrottsaktivitet en gång i veckan (SCB, 2018). Det innebär att det finns nästan 140 000 barn i den åldern, som inte gör det. För dessa barn (och de andra) kan slöjd vara ett alternativ.

## 4 BESKRIVNING AV PROJEKTETS GENOMFÖRANDE

---

Projektet SlöjdLab startade 2018 och fortsatte under 2019 och början av 2020. Efter att pandemin slagit till har verksamheten fortgått, fast på sparlåga och på ett Coronasäkert sätt. Ambitionen är att återuppta verksamheten i full skala så snart som möjligt.

### 4.1 HUR BÖRjade SLÖJDLAB?

Viktiga faktorer som spelade roll för SlöjdLabs tillkomst är dels invandringsvågen som ägde rum i Sverige kring 2015 och att Borlänge delvis till följd av det blivit en mer segregerad stad än innan, dels att det fanns socialt engagerade personer med ett stort intresse för skapande verksamhet. SlöjdLabprojektets två eldsjälar Ingela Thor och Margareta Gåfvells från Rädda Barnen, gjorde flera försök att starta projekt med skapande verksamhet och integration som grund. Men det var när kontakter knöts med Sätergläntan och dess dåvarande rektor Renée Rudebrant, som en framgångsrik

projektansökan kunde göras. Ansökan gällde ett treårigt projekt med början 2018, som syftade till att stödja integration genom slöjd. Tanken var att första året skulle vara till för att skapa förutsättningar, andra året 2019 för konsolidering och sista året 2020 skulle vara till för att skapa förutsättningar för en permanent verksamhet. Fram till mars 2020 gick det utmärkt. Projektet överträffade sina mål och engagerade barn och vuxna i en omfattning som få hade trott skulle inträffa. När Coronarestriktionerna började inverka på verksamheten blev förutsättningarna annorlunda och verksamheten har drivits på sparlåga sedan dess.

## 4.2 ORGANISATION AV OCH ROLLER I SLÖJDLAB

### 4.2.1 Projektledning och labborganisation

Projektet SlöjdLab leds av Monika Jönsson Sätergläntan. Projektledare är Ingela Thor och Margareta Gåfvells från Rädda Barnen. Rädda Barnen har varit engagerade på olika sätt, dels genom att dess medlemmar varit aktiva i SlöjdLab, dels genom att de planerar att ta över verksamheten permanent genom en arbetsgrupp som är en del av Rädda Barnen Borlänge.

En styrgrupp med deltagare från Sätergläntan, Rädda Barnen, Hemslöjdskonsulenterna och Studieförbundet Vuxenskolan. Styrgruppen har haft regelbundna möten och beslutat om projektets verksamhet och inriktning.

Själva verksamheten är indelad i labb, se nedan. I varje labb finns ledare, hjälpledare och volontärer som planerar och genomför labbtillfällena. Labbtillfällena är två timmar långa och äger rum en gång i veckan (när det inte är Corona).

Övergripande sköter projektledarna samverkan med Sätergläntan, Rädda Barnen, distribution av material till de olika labben. Dessutom hanterar de allehanda problem och idéer som dyker upp allteftersom.

Administration av löner, närvaro, försäkringar etc sköts av Studieförbundet Vuxenskolan i Borlänge.

### 4.2.2 Slöjdedarutbildning

SlöjdLabs ledare, hjälpledare och volontärer är utbildade. Utbildningen är en förutsättning för och därmed en viktig del av hela idén med SlöjdLab och har planerats och genomförts av Hemslöjdskonsulenterna i Dalarna. Utbildningen presenteras på följande sätt av utbildarna:

”Slöjdhandledarutbildningen utgår från den gamla slöjden som bygger på enkla tekniker, handverktyg och material från naturen och återbruk. Denna slöjd är lätt att anpassa till var och ens förutsättningar och behov vilket medför stora möjligheter till fritt skapande och kreativ utveckling. Vi lägger också vikt vid att slöjden ingår i ett sammanhang som exempelvis lek, berättande och musik. En stor del av utbildningen innehåller praktiskt slöjdande i olika tekniker och material bl.a täljning i färskt trä, ull, återbruksslöjd, olika textila tekniker mm. Förutom detta ingår föreläsningar, diskussioner och resonemang kring exempelvis:

- genusfrågor
- mångkultur/tvärkultur
- barnet i centrum
- likabehandling
- hållbarhet
- slöjdens lust och nytta
- slöjdens inspirationskällor

- slöjdens rum – ute och inne
- lagar och regler aktivitetskapande
- cirkelledarutbildning
- kurs i barnolycksfall”

Som en särskild del i utbildningen gav Rädda Barnen Tryggare tillsammans, en utbildning som säkerställer en trygg och säker verksamhet för barn.

Utbildningen som omfattade 40 timmar sammanlagt innehöll alltså inte bara kunskaper om slöjd utan även kringkunskap som stöd för bedrivande av labbverksamhet med barn. (Se även avsnitt 5.1, Utbildning).

Sammanlagt har 25 ledare, hjälpledare och volontärer genomgått kursen.

Flertalet av deltagarna i utbildningen har utrikes ursprung. Ledarutbildningen är därmed ytterligare en integrationsaktivitet. Deltagarna kunde dels möta andra slöjdintresserade inom ramen för utbildning och labbverksamhet, men utbildningen kunde också ses som en merit i andra sammanhang t.ex. vid jobbsökande.

Utöver utbildningen så har vidareutbildning genom ett antal sk Inspirationsträffar genomförts. Inspirationsträffarna har letts av personer med kunskaper inom olika områden inom slöjd. De har genomförts på kvällstid eller helger och syftat till att ge ledare, hjälpledare och volontärer idéer och nya kunskaper för att utveckla och förbättra labbverksamheten

#### 4.2.3 Partners

För att SlöjdLab med sina sex labb skall fungera vecka efter vecka krävs många människors engagemang och arbete.

**Rädda Barnen.** SlöjdLab har från början varit en viktig del av aktiviteterna i Rädda Barnen Borlänge. Dels är de båda projektledarna medlemmar i Rädda Barnen, dels så har andra medlemmar bidragit på olika sätt. SlöjdLab har varit ett stående inslag på Rädda Barnens styrelsemöten. Som tidigare nämnts planerar Rädda Barnen att ta över SlöjdLab som del i den ordinarie verksamheten från och med 2021. Dessutom har man ansvarat för delar av utbildningen.

**Sätergläntan.** Sätergläntans rektor Monika Jönsson har varit projektägare och lett arbetet från början till slut. Sätergläntan har även kunnat erbjuda studiebesök där såväl ledare som barn har fått prova på olika typer av slöjd. Den senare möjligheten kommer att kvarstå även när ledningen av SlöjdLab går över till Rädda Barnen.

**Tunabyggen.** Bostadsbolaget Tunabyggen har kostnadsfritt erbjudit SlöjdLab lokaler i Jakobsgårdarna där tre av de sex labben har haft sin verksamhet. SlöjdLab och Tunabyggen har ett avtal som garanterar tillgång till ändamålsenliga lokaler även efter att projektet avslutats och Rädda Barnen tagit över.

**Hemslöjdskonsulenterna.** De två hemslöjdskonsulenterna i Dalarna har planerat och genomfört ledarutbildningen som alla verksamma SlöjdLabledare har genomgått. De har också varit verksamma i styrgruppen, som träffats ungefär en gång i månaden för att diskutera projektet.

**Studieförbundet Vuxenskolan.** Studieförbundet Vuxenskolan har administrerat närvaro, försäkringar och löner i projektet. Dessutom har man ansvarat för delar av utbildningen.

**Borlänge kommun.** Borlänge kommun har inte varit direkt delaktiga i själva SlöjdLabprojektet, förutom via bostadsbolaget Tunabyggen. Dock har projektet samverkat vid olika aktiviteter, t.ex.

Trevligt lov och Slöjd och arkitekturkollo. Det finns även goda skäl att tro att kommunen kommer att delta i finansiering av SlöjdLab då det går över i sin permanenta fas 2021.

### 4.3 LABBEN

SlöjdLab är ett integrationsprojekt. Integration handlar om att människor med olika bakgrund möts och gör saker tillsammans och upptäcker varandra som människor och inte som något annat. För att integration skall kunna praktiseras måste projektdeltagarna, som skall mötas, komma från olika bakgrunder. Därför så har olika bostadsområden valts ut som lämpliga platser att skapa labbverksamhet, så att det blir grupper med barn (och vuxna) med olika bakgrund som möts. I SlöjdLab finns två grupper med barn med utrikes bakgrund, en grupp med barn med inrikes bakgrund, två grupper med barn med blandad bakgrund samt en grupp med barn från särskolan.

**Bro.** Barn och ledare med inrikes bakgrund.

**Hagalund.** En blandning av bakgrunder både vad gäller barn och ledare.

**Jakobsgårdarna (tre grupper).** Två grupper med barn med utrikes bakgrund. Ledarna är båda av inrikes och utrikes bakgrund. En grupp med barn från särskolan.

**Skräddarbacken.** Barn och ledare med inrikes och utrikes bakgrund.

Som beskrivs ovan i avsnittet Socialt utsatta områden och utanförskap, så skiljer sig Jakobsgårdarna och Bullermyren (ingår i Hagalundlabbet) från Skräddarbacken, Bro och Hagalund genom att ha större andel boende med utrikes bakgrund, lägre inkomster, lägre utbildningsnivå, större andel boende i hyreslägenheter, lägre sysselsättning och större andel unga människor.

Det har varit skillnader mellan labben. I Jakobsgårdarna har barnen inte haft tradition och erfarenhet av att ha strukturerad fritidsverksamhet. Många kommer från familjer med många barn, kanske 7-8 personer. Det är olika villkor i olika områden. I Jax upplevs det som att barnen måste ta för sig. De har inte haft en möjlighet att vara en del av fritidsverksamhet, och den vägen skolas in i etablerade strukturer. Barn överallt behöver en trygghet och struktur och det kan åstadkommas genom att ha lite ordning på det som görs. Så här ska det vara och så här ska det inte vara. Barnen har kommit igång snabbare med att slöjda i t.ex. Bro där barnen är mer vana vid struktur och kontinuitet.

Projektledarna menar att det finns ett större sug efter aktiviteter i Jakobsgårdarna. När det ordnas aktiviteter kommer såväl barn som vuxna.

### 4.4 SLÖJDLAB KOMMUNIKATIONSMEDIER

Projektledarna har lagt stor vikt vid att kommunicera såväl inåt i projektet som utåt till omgivningen. Både aktiviteter och event är kommunikationsstödjande, men det har också funnits kommunikation via sociala medier och mer traditionella vägar.

- Webbsida
- Instagram
- Flygblad
- Annonsering

#### **Animering och filmer**

Under våren 2020 har projektet finansierat två filmprojekt.



Ett animeringsprojekt för att göra en film om SlöjdLab som vänder sig till den intresserade allmänheten. Filmdesigner är Hanna Fritzell.

Två studenter vid Högskolan Dalarna har gjort varsin kort film om SlöjdLab. Den ena filmen vänder sig till kommuner som är intresserade av att genomföra ett liknande projekt. Den andra filmen vänder sig till barn som kan vara intresserade av att börja i SlöjdLab. Filmerna kan ses via följande länk.  
<https://avdic.se/sl%C3%B6jdlab-ung>

## 5 RESULTAT

---

Under 2019 var verksamheten som mest livlig. Under 2020 avbröts delvis verksamheten under tidig vår pga Coronapandemin. Fram till dess åstadkoms följande:

- Närmare 500 ungdomar från Borlänge har deltagit i SlöjdLabs kreativa workshops, inklusive events, på Sätergläntan och annorstädes.
- Minst 25% deltagande från endera gruppen svensk/utlandsfödd.
- 25 handledare från lokalsamhället är utbildade.
- Skapande verksamhet har bedrivits i 6 grupper i fyra bostadsområdena med lokala handledare. Ledare från Sätergläntan finns med vid evenemang och gemensamma aktiviteter. Lokala handledare har lett labben från år ett.

Ett mål som inte varit uttalat i ansökan eller i föregående årsredovisning är att sprida kunskap om slöjd. Detta mål är inte måttsett, men icke desto mindre verksamt och aktivt. I och med utbildning av 25 handledare och genomförande av ca 200 labbar så har detta mål definitivt uppnåtts i hög grad.

Under 2020 och 2021 har viss verksamhet bedrivits utomhus och med distans. Fr.o.m. 2021 har ett initiativ där barnen får hämta påsar med material och instruktioner prövats. Barnen utför uppgifter utifrån instruktionerna och fotograferar sedan vad de har gjort för att kunna publicera bilder på SlöjdLabs sociala medier.

### 5.1 AKTIVITETER

Följande aktiviteter har genomförts under projektiden.

#### **Event.**

Eventen vänder sig till alla barn i Borlänge inklusive barn från alla labb. Vid eventen träffas såväl barn som ledare och hjälpledare från de olika labben och jobbar tillsammans. På så vis är eventen ett effektivt tillfälle för möten och därmed integration.

Delvis fungerar eventen som marknadsföring, eftersom andra barn än de som är engagerade kommer med. I alla event inbjuds barnen från labbgrupperna att visa upp för andra vad de har gjort på sina labbar. Barnen från labbgrupperna handleder andra barn att prova på olika slöjdaktiviteter. De deltar även som arrangörer, dvs slöjdar eller deltar på annat sätt.

- Barnens Peace&Love.
- CTH Hattmuseum: Öppet hus med aktiviteter för barn. Med flera organisationer som deltog (hemslöjdskonsulenterna, stadsarkitekten, CTH:s vänner, Borlänge kommun, Sätergläntan). SlöjdLab-barnen var med och höll i aktiviteterna och visade andra barn vad de hade gjort.
- Kulturdagen i Jakobsgårdarna

- Sommarkollo för fritidsbarn
- Tjärnafestivalen i Tjärna ängar
- Banandagen i Jakobsgårdarna
- Rädda barnens 100-årsjubileum

Två Prova-på-tillfällen har genomförts på Fryshuset i Borlänge.

### **Resor och aktiviteter.**

Vid resor och aktiviteter deltar barn från alla labb, vilket leder till möten mellan grupper från olika områden. På så vis är det, i likhet med event, ett av de mest effektiva tillfällena för integration.

Följande resor och aktiviteter har genomförts:

- Täljfest på Sätergläntan
- Smide och träarbete på Sätergläntan
- Slöjd på Sätergläntan
- Nusnäs. Måla dalahästar, göra pappersblommor.
- Filminspelning. Rädda barnens volontärfilm.
- Resa till Skansen och Nordiska museet
- Resa till etnografiska museet.
- Utedag Plättbacken. Tillverkning av rekvisita till spökpromenad.
- Spökpromenad. Barnen har själva ordnat och gjort rekvisita på labb.

### **Rådslag.**

Rådslagen är till för att fånga upp deltagarnas synpunkter och ge dem möjligheter till inflytande över innehållet i labbgruppernas arbete. Rådslagen har representanter (barn) från alla labb.

Representanter har valts eller lottats beroende hur varje labb har föredragit. Tre representanter från varje labb valdes.

Vid rådslagen möts deltagare från de olika grupperna inte bara för att diskutera slöjd utan också för att leka och prata. Vi ser att när barnen möts så tillfällen till otvungna kontakter och integration naturligt i dess bästa bemärkelse. Barnen lär känna varandra.

### **Marknadsföring (Se även event ovan)**

En viktig form av marknadsföring är en stor mängd av muntliga pågående kontakter bland föräldrar, boende och i deltagande nätverk, se Samarbeten nedan. Spridningen bland deltagare och deltagare föräldrar bland de som inte har ett inrikes ursprung är inte alltid så effektivt via traditionella kanaler som tidningar, annonsblad och broschyrer. En viktig aspekt för kontakt är tillit. Föräldrar måste veta att ledare har insikter och respekt för vanor och traditioner som skiljer sig från det traditionella svenska. Därför kan personliga tillitsfulla kontakter vara det mest effektiva sättet att nå fram.

Övriga marknadsföringsåtgärder är:

- Muntlig presentation och affischering om SlöjdLab i olika bostadsområden (Gylle, Jakobsgårdarna, Tjärna) och alla högstadieskolor.
- Framtagande av folder.
- Framtagande av "beach flag".

- Framtagande av förkläden med logga.
- Rekrytering av tio yngre hjälpledare.
- Tunabyggen har en lokal personalinformation som strävar efter att rekrytera anställdas barn.
- Information i samband med föreläsningar med nätverket Föräldrar emellan
- Utveckling av användning av sociala medier (Facebook och Instagram).
- Kontakter har utvecklats med Borlänge kommun för att inkludera SlöjdLab i kommunens utbud av lovaktiviteter.
- Deltagande i Region Dalarnas kulturutbud
- Spridning av information genom alla projektets samarbetspartners, där SlöjdLab nämns i samma sammanhang som musik, konst och teater.
- Alla event är viktiga marknadsföringsåtgärder, eftersom man där träffar föräldrar till barn som kan tänkas delta i SlöjdLab. Det har funnits ett stort intresse från föräldrar som fått information om att SlöjdLab har en verksamhet i Borlänge, något som fungerar som en löpande och återkommande aktivitet att marknadsföra SlöjdLab.
- Vid vissa event, t.ex. Rädda Barnens 100-årsjubileum och Barnens Peace&Love, skriver även lokalpressen om SlöjdLab, vilket ger tillgång till tusentals läsare i regionen.

Tillfällen för rekrytering av tonårsbarn har genomförts men resultatet har tyvärr inte blivit så framgångsrika som vi hoppats. Yngre barn framstår som den primära målgruppen.

## 5.2 SAMARBETEN

SlöjdLab har samarbetat med följande organisationer/nätverk:

- Institutet för slöjd och hantverk Sätergläntan (kunskap om slöjd, ledare, lokaler, projektledning, marknadsföring, administration)
- Borlänge kommun (lokaler, nätverk av olika slag, t.ex. för att hitta deltagare, informations-spridare)
- Rädda Barnen (volontärer, utbildare, nätverk, informations-spridare)
- Studieförbundet Vuxenskolan (löneadministrationen för ledare i SlöjdLab, lokaler för möten, produktion av informationsmaterial, administrativt stöd)
- Dalarnas Hemslöjdförbund (har genomfört ledarutbildning under verksamhetsåret. De har tillhandahållit projektet med redskap och material. Inspirations- och informationsträffar för barnen, producerat marknadsföringsmaterial, informations-spridare)
- Hyresgästföreningen i fyra bostadsområden (tillhandahållit lokaler)
- Kulturhuset Västra (eventsamarbete)
- Borlänge kommun genom Gemensamma krafter (tillhandahållit lokaler samt kunskap och kontakter, informations-spridare)
- Grundskolor (informations-spridning)
- Musikskolan (lokaler)
- Fastighetsbolaget Tunabyggen (lokaler för labbar, informations-spridning via personalinformation)
- Annonsbladet (annonsering kostnadsfritt)
- Gymnasiesärskolan (deltagande, personalresurs på labbar)
- Stadsbyggnadskontoret (eventsamarbete)
- Borlänge energi (material, sponsring)
- Secondhandverksamhet TaTillVara (material för labbarna)
- Nätverket Föräldrar Emellan (föreläsningar, nätverk, kontaktspridning)

- 2047 Science Center (planering av labb i deras glasverkstad)
- Högskolan Dalarna (planering av kandidatuppsats om delning av hantverkskunskap med Virtual eller Augmented Reality)
- IT-konsultföretaget Nethouse (planering av kandidatuppsats om delning av hantverkskunskap med Virtual eller Augmented Reality)

## 6 ANALYS AV PROJEKTET

---

På vilket sätt gör SlöjdLab skillnad? Utifrån intervjuundersökningen om hur projektet uppfattats (Avdic, 2021) diskuteras i detta kapitel måluppfyllelse och utmaningar.

### 6.1 MÅLUPPFYLLELSE

Nedan diskuteras huruvida de mål som sattes upp i början av projektet har uppfyllts. Efterhand har parallella mål vuxit fram, även dessa diskuteras nedan.

#### 6.1.1 Integration

Integration sker när människor möts I SlöjdLab är möten mellan människor, barn och vuxna, med utrikes och inrikes bakgrund det centrala. Det har inom ramen för SlöjdLab skett flera olika slags möten, dels i själva labbverksamheten men också genom de utbildningar som erbjudits till ledare och hjälpledare. Inom labbverksamheten har också där olika möten skett via labb, aktiviteter och event. Som ett resultat av undersökningen av upplevelse av SlöjdLab (Avdic, 2021) identifierades tio olika sorters möten.

- Barn med olika bakgrund träffas på labbar.
- Barn med och utan diagnoser på funktionsvariationer deltar i labbverksamhet.
- Barn (och vuxna) möter barn (och vuxna) från andra områden vid event.
- Barn (och vuxna) möter barn (och vuxna) från andra områden vid resor.
- På labben sysslar barnen med olika typer av slöjd som kan anses som mer 'tjej'- eller 'killaktigt'. Killar kan få virka och tjejer kan få snickra.
- Barn kan besöka varandras labb. T.ex. barnen i Bro visar andra barn skuggteater.
- Barn/ungdomar kan övergå till att arbeta som volontärer eller hjälpledare och träffa andra fast under annorlunda former.
- I ett av labben (Hagalund) är föräldrar regelmässigt med på labbarna. I andra områden kan de också vara med hela tiden eller delar av tiden.
- Ledare med olika ursprung, träffar varandra på utbildningar och inspirationsträffar, samt när de har labbar tillsammans.
- Projektledarna har engagerat hjälpledare med olika bakgrunder. Det är skillnad med hjälpledare från andra kulturer som har andra nätverk än vad vi och våra barn har. Vuxna lever också i olika nätverk. Ungdomarnas föräldrar har inte tillgång till de nätverk som ledarna har. Genom arbete i SlöjdLab får de tillgång till andra nätverk.

Några av labben har övervägande barn med antingen inrikes eller utrikes bakgrund. Därför är det viktigt med aktiviteter och event där barn (och vuxna) med olika bakgrund träffas. Detta gäller t.ex. vid resor där barn, föräldrar och ledare från de olika labben reser tillsammans för att gå på museum. Eftersom det alltid finns en slöjdaspekt inblandad i aktiviteter och event så blir inte mötena konstgjort inriktade på att mötas för mötets egen skull utan för att delta i eller uppleva något med slöjd.

Även om integration är ett huvudmål för projektet och slöjd är ett medel om än ett relevant, verksamt och viktigt medel, så upplever inte barnen slöjden som ett konstgjort medel. Det är tack vare slöjden som barnen deltar i labben, aktiviteterna och eventen.

Hinder för integration som finns i samhället är utbildning och språkutveckling. I SlöjdLab blir dessa hinder plötsligt inte verksamma eftersom slöjd är universellt och oberoende av just utbildning och språk.

Inom SlöjdLab ses föräldrar som en viktig grupp. Familjerna kan dras med i verksamheten via barnen och komma att träffa människor som de annars inte skulle träffas. Resor och aktiviteter kan också ge tillfällen att träffa andra föräldrar, barn och ledare.

När möten ses som det huvudsakliga medlet för integration, så är det främst fysiska möten som avses. Men även digitala möten kan spela en slags integrationsroll. Ledare kan t.ex. dela idéer via Instagram och Facebook. När Corona tog fart i mars 2020 så diskuterades även möjligheterna av att ha labb på distans där ledare kunde delta via någon kommunikationsplattform och där barn från olika områden skulle kunna delta i samma labb. Under 2021 verkar möjligheterna att träffas fysiskt öka.

I vissa områden har barn kanske inte haft möjlighet att ägna sig åt fritidsverksamhet tidigare. Det har inte funnits plats för dem. För dessa barn och deras föräldrar har SlöjdLab inneburit något positivt genom att barnen fått meningsfull sysselsättning, struktur och möten med andra barn och vuxna.

För Sätergläntan som är projektägare är SlöjdLab en drivkraft och ett annat sätt att jobba med integration. I ambitionen att jobba med yrkeshögskolan så är det relevant att jobba med breddad rekrytering. Det finns en drivkraft från den statliga sidan att konst- och kulturutbildningar skall erbjudas till andra än vita medelklasspersoner.

### 6.1.2 Självkänsla

Detta mål är inte enkelt att utvärdera på ett objektiva sätt. Subjektivt menar vi att målet uppnåtts gott och väl. Enligt intervjuundersökningen (Avdic, 2021) menar de ledare och hjälpledare som intervjuats att barnen har fått bättre självkänsla genom att de lärt sig om hantverk (att sy, väva, sticka, virka, tälja, fläta korgar, skapa smycken och andra konstverk), använda verktyg (symaskin, kniv, sax, såg, mm). De har också fått träning i att fullfölja projekt, tänka hållbart och vara delaktiga i vad som skall göras samt delaktiga i rådslag där frågor som berör alla labb diskuteras.

Något som har berörts i intervjuerna är det positiva med den krävfria karaktären på verksamheten. Det kan upplevas befriande att inte behöva bli bedömd på samma sätt som i skolan.

Hjälpledare har deltagit i utbildningar och vidareutbildningar och därmed ökat sitt kontaktnät och, i de fall de haft utrikes ursprung, lärt känna andra ledare och hjälpledare med inrikes ursprung.

### 6.1.3 Möjligheter till arbete

Detta mål har delvis uppfyllts genom att deltagare i SlöjdLab har blivit hjälpledare och på så vis kommit att få lön, praktik och erfarenheter. De har även kunnat få intyg på vad de har gjort. Flera av de som varit hjälpledare har varit av utrikes ursprung. Flera personer har också engagerats i Rädda Barnens styrelse.

Även föräldrar har i flera fall kommit att bli engagerade i SlöjdLab som volontärer eller hjälpledare.

En av de ursprungliga tankarna var att elever vid Sätergläntan skulle få sysselsättning och praktik genom SlöjdLab. Detta har dessvärre inte skett. Ännu.

#### 6.1.4 Kunskaper som barnen utvecklar

Barnen som deltar i labben får odla sin kreativa ådra och prova på olika sätt att vara kreativa. Barn, föräldrar och ledare framhåller att SlöjdLab fyller ett behov för barn som inte är så intresserade av idrott och som har ett behov av att vara kreativa på olika sätt. Slöjden passar bra till detta ändamål och erbjuder en mängd olika sätt att vara kreativa och utveckla kunskaper och talanger.

Barnen lär sig att använda verktyg och hantverk av olika slag; att sy, väva, dreja, tälja, smida, brodera, måla, virka, tova, snickra, fläta korgar, skapa smycken och andra konstverk.

#### 6.1.5 Delaktighet och demokrati; hållbarhet och återbruk

Det upplevs av ledare och övriga i projektet som att demokrati och delaktighet genomsyrar verksamheten på olika sätt. Dels i hur barn kan välja att arbeta. Att det finns alternativa möjligheter. Dels genom rådslaget där barn hjälper till att inspirera varandra.

Rådslagen infördes under andra året. Där får representanter från de olika labben träffas för att berätta om vad man gjort och utbyta erfarenheter. Barnen har en bok med sig där de skriver upp vad de hör från de andra. När de kommer tillbaka till sina egna labb, kan de berätta om andra grupper verksamheter.

Förutsättningarna för att praktisera och diskutera delaktighet kan skilja mellan områdena beroende på om barnen har huvudsakligen inrikes eller utrikes ursprung.

En annan delaktighetsaspekt är att alla barn som deltar i SlöjdLab är lika mycket värda oberoende av om barnen har diagnos eller ej eller beroende på om de är av inrikes eller utrikes ursprung.

Slöjd kan användas för att uttrycka en åsikt, t.ex. genom att framställa budskap på slöjdojekt och placera ut det i parker, vilket kan ses som att delta i ett demokratiskt samtal.

Dessa delar, delaktighet och demokrati, ser projektledarna som viktiga och kan knytas till integration, t.ex. genom rådslagen, där barn träffas från olika områden och utbyter erfarenheter som de sedan berättar om när de kommer tillbaka till sina egna labb.

Hållbarhet och återbruk nämndes och framhölls i undersökningen av alla intervjuade (Avdic, 2021). Barnen lär sig att man kan göra saker och laga saker. Man måste inte gå och handla. Återbruk är ett alternativ. Användning av naturmaterial och återbruk har både en hållbarhets- och en ekonomisk aspekt för framtiden när SlöjdLab skall stå på egna ben.

## 6.2 PROJEKTETS UTMANINGAR

Att driva ett projekt som engagerar hundratals barn ungdomar i olika bostadsområden har givetvis sina utmaningar. Även om det överlag har varit framgångsrikt, så följer här några ambitioner som man inte har lyckats realisera fullt ut under projekttiden.

- Att integrera andra länders slöjd i SlöjdLabs verksamhet
- Att integrera handledare från andra länder. Beror till viss del på försörjningsstödens natur och projektformens begränsningar
- Lösning av administrativa problem (t.ex. personalrotation)
- Att fånga upp personer som kan vara till hjälp
- Att skapa kontakt med barn i utanförskapsområden
- ...och andra områden
- Ta hand om, inspirera och stödja ledare

- Lokaler. Rätt sorts lokaler, som uppfyller SlöjdLabs krav. Förråd: Ledare skall inte behöva köra material.
- Att få slöjd att bli en lika erkänd kulturyttring som musik, konst och teater etc.
- Möjligheten att redovisa till många vad barnen har skapat. (Långt gångna planer finns dock på digitala utställningar.)

### 6.2.1 Corona

Som alla andra sociala samhällsaktiviteter har SlöjdLab drabbats av Coronapandemin. I april 2020 stoppades labbverksamhet eftersom flertalet ledare var i riskgruppen. Under sommaren bedrevs viss verksamhet i Jakobsgårdarna utomhus, slöjd- och arkitekturkollo, prova-på-kvällar i samarbete med TB och ca en månads labbverksamhet under hösten. Från och med andra halvåret 2020 har SlöjdLab en ny rymligare lokal i Jakobsgårdarna, vilket gör det möjligt att bedriva viss verksamhet och ändå hålla Coronasäkert avstånd.

## 6.3 PROBLEM- OCH MÅLANALYS

Inom verksamhetsutveckling är det inte ovanligt att man genomför behovsanalys för att vara säker på att det genomförs rätt åtgärder i ett förändringsprojekt. För att veta vad som är rätt åtgärder skall behoven i verksamheten identifieras. Hur görs då det? Jo genom att identifiera mål och problem. Problem här definieras som ouppfyllda mål. Om det t.ex. i en verksamhet är en dålig logistik eller dålig lönsamhet så tyder det på att något mål ej uppfylls. Vi har då ett problem. Problem kan det finnas många i en verksamhet och de som är mest intressanta är de grundproblem som orsakar andra problem. Poängen här är att man inte skall ge sig på symptomen utan grundorsakerna. Huvudvärkspulver botar kanske symptom men inte orsakerna till huvudvärken.

Praktiskt så går denna analys till så att man listar mål och problem för att sedan beskriva dem grafiskt i hierarkier. I målgrafan kommer överordnade mål överst och mer underordnade mål som bidrar till att uppfylla överordnade mål under i hierarkin. På motsvarande sätt beskrivs problem också i hierarkier där symptom hamnar överst och de grundläggande problemen längst ner.

Graferna uttrycker alltså orsakssamband för att rikta fokus på de mål och de problem som behöver fokuseras och lösas för att överordnade mål skall kunna uppnås.

Målanalysen finns i bilaga 1. Där kan man se att de mest överordnade målen är de som uttrycks i ansökan till Arvsfonden. Ett viktigt mål (mål 11 mitt i grafen) är en hållbar verksamhet, som uppnås via ett antal mål, t.ex. 5, Utbilda nya ledare, 10 Etablera kontakt med boende, 15 Effektiva administrativa rutiner, 16 Samordna labb och 18 Förråd i labben.

Även Problemanalysen finns i bilaga 1. Den grafen är svårare att analysera enhetligt. Alla problem hänger inte ihop. Vissa problem hör ihop i egna hierarkier och andra hänger inte ihop med några. Ett av de mest grundläggande problemen är att Borlänge är segregerat, vilket leder till barnfattigdom och att barn med utrikes ursprung exkluderas i sociala nätverk. En annan problemstruktur visar att SlöjdLabs överlevnad beror på ett antal mer grundläggande orsaker, nämligen 2 Svårt att nå vissa barn, 3 Finansiering av ersättning till ledare, 4 Vidareutbildning av ledare, 5 Ineffektiv tilldelning av resurser, 16 Män ej engagerade, 18 Ej lämpliga lokaler, 21 Föräldrar ej engagerade och 24 Marknadsföring ej optimal.

En av de främsta fördelarna med Problem och mål analys enligt denna variant är att det kan vara ett effektivt underlag för diskussioner om vad som är det viktigaste att fokusera på.

## 7 SLUTSATSER

---

### **Integration**

SlöjdLab har engagerat över 500 barn och ungdomar under en treårsperiod i sex labb i fyra bostadsområden med olika socioekonomisk status i Borlänge.

Det unika med SlöjdLab är kombinationen av Slöjd och integration. Med slöjd som den gemensamma nämnaren har det inom ramen för SlöjdLab-projektet ordnats möten i form av labb, aktiviteter och event, mellan barn från olika områden i Borlänge med olika social och ekonomisk utsatthet. Genom att fokus varit på just kunskapsutveckling och erfarenhetsutbyte om slöjd så har integration följt med "på köpet". Möten har skett mellan barn, mellan barn och vuxna och mellan vuxna.

En viktig förutsättning för att labben skall fungera är tillgänglighet. Labben måste finnas där barnen finns. I synnerhet gäller detta i de mer socioekonomiskt utsatta områdena.

### **Slöjdledarutbildning**

En ambitiös slöjdledarutbildning har varit en viktig grundval för verksamheten. 25 ledare, hjälpledare och volontärer har utbildats och vidareutbildats inte bara vad gäller slöjd utan också om lärande och trygghet i arbete med barn.

Flera barn från olika områden har börjat arbeta som hjälpledare, fått utbildning och blivit viktiga kuggar i labbverksamheten. Detta har gett dessa barn/ungdomar möjlighet att utveckla en bättre självkänsla samtidigt som det skapa t nya möten och fördjupad integration. Även föräldrar och andra vuxna har engagerats i verksamheten på olika sätt.

### **Delaktighet**

Med delaktighet menas här möjlighet att ta del av och påverka samhället på ett eller annat sätt. Delaktighet ses på detta sätt som en viktig förutsättning för integration och även självkänsla. Utan delaktighet ligger det nära till hands att känna sig utanför det samhälle där man bor, vilket i sin tur påverkar möjligheter till bl.a. utbildning, boende och framtida inkomster. Delaktighet har i SlöjdLab-projektet manifesterats genom den pedagogiska och organisatoriska form som labbgrupperna tillämpat och där barnen haft inflytande över vad som skall göras på labben. Dessutom har man instiftat ett rådslag där barn från de sex olika labben tar del av och inspireras av varandra. Att kunna göra saker själv (se Hållbarhet nedan) för också med sig en slags "empowerment", vilket påverkar barns och ungdomars möjligheter till delaktighet. Slöjd är i sig neutralt men inte dess tillämpning.

När projektet går över i en permanent fas i Rädda Barnens regi kommer en demokratiutbildning att bli en del av SlöjdLab.

### **Hållbarhet**

En vanlig definition är att kommande generationer skall samma tillgång till resurser som innevarande. Hållbarhet kan vara ekonomisk, social eller ekologisk. Alla tre dimensionerna är relevant i SlöjdLabs verksamhet.

Ekonomisk hållbarhet handlar om att motverka fattigdom. Segregation innebär att de som bor vissa bostadsområden har lägre inkomster än mer välbeställda områden.



Social hållbarhet handlar om att sträva mot ett samhälle där grundläggande mänskliga rättigheter uppfylls. Som visades i kapitel 3.2 är förutsättningarna sämre för social hållbarhet i de socioekonomiskt utsatta områdena.

Ekologisk hållbarhet handlar om att hushålla med naturresurser. Hållbarhet har genomtygat verksamheten genom återanvändning av slöjdmaterial, genom lärande av hantverkstekniker och genom fokusering på samarbete och inspiration mellan olika grupper av såväl barn som ledare och föräldrar. Det övergripande målet integration är även ett mål för hållbarhet.

### Slutkläm

Slöjd är ett utmärkt medel för integration som det tillämpats i SlöjdLab i Borlänge. SlöjdLab kan ses som en social investering där barn, ungdomar och vuxna möts på ett positivt sätt som bidrar till integration, delaktighet och ett hållbart samhälle.

## 8 SLÖJDLAB I FRAMTIDEN

---

SlöjdLab-projektet avslutas hösten 2021 efter att Arvsfonden beviljat en förlängning på grund av Coronapandemin.

Rädda Barnen kommer att ta över SlöjdLab i Borlänge och agera **huvudman**. Det kommer att finnas en arbetsgrupp inom Rädda Barnen som kommer att driva verksamheten. Borlänge kommun kommer att stödja verksamheten ekonomiskt, exakt hur är inte helt klart i dagsläget. Eventuellt kommer en så kallat IOP (Idéburet offentligt partnerskap), se Avdic (2020) att bildas som grund för samarbete mellan olika parter som har ett intresse av att SlöjdLab kan fortsätta verka för integration.

När det gäller finansiering kan det i framtiden inte uteslutas att **sponsorer** av olika skäl kan vilja stödja SlöjdLab-verksamheten. En uppgift för SlöjdLab 2021 kan vara att inventera möjliga sponsorer.

**Lokaler** kommer i stor utsträckning att tillhandahållas av bostadsföretaget Tunabyggen, som stöttat projektet från början.

Användning av naturmaterial och återbruk innehåller både en **hållbarhets-** och en **ekonomisk** aspekt. Ett samarbete med den kommunala återbruksorganisationen TaTillVara kommer att fortsätta.

Administration av närvaro, löner etc. har organiserats av Vuxenskolan och framstår som en kandidat till att fortsätta med det även efter Rädda Barnens övertagande av huvudmannaskap.

**Bemanning** i form av ledare, hjälpledare och volontärer är mycket viktigt för SlöjdLabs överlevnad. Två viktiga förutsättningar för att bemanningen skall fungera är utbildning och ersättning.

**Utbildningen** har skett genom Hemslöjdskonsulenterna i Dalarna, Vuxenskolan och Rädda Barnen. Om det är ekonomiskt och organisatoriskt möjligt, så kan denna modell vara lämplig för fortsatt arbete. **Vidareutbildning** och inspirationsföreläsningar behövs för att engagera och motivera ledare, hjälpledare och volontärer.

Frågan om **ersättning** till ledare och hjälpledare är inte enkel. Finns resurser så är det givetvis skäligt att ersätta utbildade ledare för den tid de lägger ner. Dock är det inte självklart i vilken grad som det kommer finnas tillräckligt med resurser för detta ändamål. Då ledare fick frågan i undersökningen om hur man upplevde SlöjdLab (Avdic, 2021) så svarade de flesta att de inte brydde sig om ersättning och att de såg utbildning och vidareutbildning som tillräcklig ersättning. När det gäller ungdomar som

rekryterats kan viss ersättning fungera som ett erkännande av kunskap och förmåga och bidra till ökad självkänsla, ett av de övergripande målen med SlöjdLab.

Inte bara ledare skall rekryteras, även **barn behöver engageras** för att det skall bli någon verksamhet. I en del områden, särskilt de med inrikes ursprung, är konkurrensen hård när det gäller aktiviteter. I framtiden kan det finnas behov av mer strukturerad **marknadsföring** för att säkerställa att det finns barn på labben.

## 8.1 FRAMTIDA PLANER

En **demokratiskola** planeras att ges då SlöjdLab drar igång efter pandemin.

Ett viktigt mål är att **engagera föräldrar** mer än vad man lyckats med hittills. Även om barn är den främsta målgruppen för SlöjdLab så är deras föräldrar också viktiga i integrationsprocessen, både för att stödja barnens integration, men också för egen del. Och förstås för samhället. Det finns en potential i att även ta upp **slöjd från andra kulturer**. Barnens föräldrar eller andra i områdena kan ha kunskaper som kan komma barnen till del. Detta skulle även ge barn möjlighet att känna igen sin egen kulturs slöjd, vilket handlar om barns erkännande av sin egen identitet.

Ett annat mål som diskuterats är att **engagera andra institutioner** i SlöjdLab, t.ex. biblioteken. Det finns goda skäl att tro att fler organisationer som känner det angeläget att delta i integrationsarbetet.

**Digitala utställningar** kan vara ett sätt att sprida kunskap om vad barnen gör på SlöjdLab. Målgrupp kan vara föräldrar, andra barn eller andra kommuner som funderar på att starta egna SlöjdLab.

Arvsfonden som finansierat projektet har som mål att permanenta sina projekt och helst se att de sprids och tas upp av andra kommuner. Därför är **export av SlöjdLab** till andra kommuner också på agendan, även om de först och främst gäller att få det att stå på egna ben i Borlänge.

Eftersom det kan vara svårt att veta hur säkert det är med kommunal finansiering i framtiden, är det hela tiden intressant att hitta **alternativa finansieringsformer**, t.ex. sponsorer eller uthyrning av t.ex. symaskiner.

Ett sätt att utveckla verksamheten kan vara att **koppla ihop SlöjdLab med andra kunskapsområden**, t.ex. slöjd och musik genom att bygga instrument, eller slöjd och IT genom att göra instruktionsvideor i virtual reality. Ett samarbete med fotbollsföreningen Forssa BK, som har en likande värdegrund har diskuterats. I så fall skulle fotbollsungdomarna kunna tillverka vimplar, TIFOs eller linande.

## 9 REFERENSER

---

Avdic, A. (2020) Idéburet offentligt partnerskap (IOP) och SlöjdLab – Beskrivning och exempel.

Avdic, A. (2021) Så här tycker vi om SlöjdLab!

Berglund, A.K., Linde, H. & Sylvan, M. (2018) *Utveckla idéburet offentligt partnerskap i kommuner landsting och regioner – Rapport från utvecklingsarbetet 2017*. Sveriges Kommuner och Landsting. Hämtad 2020-11-12 från <https://webbutik.skr.se/bilder/artiklar/pdf/7585-630-8.pdf?issuusl=ignore>

Forsstedt, S. (2018) *Tänk efter före! En ESO-rapport om samhällsekonomiska konsekvensanalyser*. Rapport till Expertgruppen för studier i offentlig ekonomi 2018:5. Regeringskansliet, Finansdepartementet.

Göteborgs Stad (2020) *Social utveckling*. Hämtad 2020-11-13 från <https://socialutveckling.goteborg.se/team/samverkan-med-social-ekonomi/iop/>

Hemslöjden (2016) *Hemslöjden /varumärkesplattform*. Hämtad 2020-10-06 från [https://hemslojden.org/wp-content/uploads/2015/04/Hemslojden\\_Varumarkesplattform\\_2016.pdf](https://hemslojden.org/wp-content/uploads/2015/04/Hemslojden_Varumarkesplattform_2016.pdf)

Hermansson, L. (2019) Intervju med Göran Lundborg, läkare och forskare, som skrivit boken "Handen och hjärnan". Slöjdläraryportalen.se. Hämtad 2020-10-06 från <http://slojdlararportalen.se/intervju-med-goran-lundborg-lakare-och-forskare-som-skrivit-boken-handen-och-hjarnan%EF%BB%BF/>

Hultkrantz, L. (2015a) Att utvärdera sociala investeringar. SNS förlag. Hämtad 2020-11-18 från [https://snsse.cdn.triggerfish.cloud/uploads/2020/02/att\\_utvardera\\_sociala\\_investeringar.pdf](https://snsse.cdn.triggerfish.cloud/uploads/2020/02/att_utvardera_sociala_investeringar.pdf)

Hultkrantz, L. (2015b). *Sociala investeringsfonder i Sverige: fakta och lärdomar*. SNS förlag.

Hultkrantz, L. (2016). Sociala investeringsfonder. *Ekonomisk Debatt* 44(3), 36-48.

Hultkrantz, L., & Vimefall, E. (2017). Social investment funds in Sweden: Status and design issues. *Scandinavian Journal of Public Administration*, 21(3), 85-108.

Internetstiftelsen (2020) Digitalt utanförskap 2020 Q1. Hämtad 2020-10-09 från <https://svenskarnaochinternet.se/rapporter/digitalt-utanforskap-2020/>

Jannesson, E. & Jonsson, R. (2015) *Organisering och styrning av sociala investeringar*. Uppdrag psykisk hälsa.

Jonsson, A. R., & Johansson, K. (2018). Sociala investeringar i en svensk kommunal kontext. *Nordisk Administrativ Tidsskrift*, 95(1), 17-36.

Juremark, J., & Reinholdsson, M. (2019). Deltagandets värde: En kvalitativ fallstudie om arbetsintegrerande sociala företags inverkan på samhällets ekonomi.-Ett socioekonomiskt bokslut.

Linköpings kommun (2017) Idéburet Offentligt Partnerskap – Idéburna aktörer i välfärden. Hämtad 2020-11-13 från <https://www.linkoping.se/contentassets/2e70cb81960144a1ba703bc7d6bb6882/riktlinjer-ideburet-offentligt-partnerskap.pdf?4908e6>

Linköpings stadsmission (2020) Crossroads. Hämtad 2020-11-13 från <https://linkopingsstadsmission.se/verksamheter/crossroads-och-stadsmissionshalsan/>

Lundberg, A., Jansson-Keshavarz, S., & van Stellingwerff, H. O. Nyanlända barns och ungas etablering och delaktighet i samhället under en tid av ovisshet.

- Lundborg, G. (2016) Handen spelar huvudrollen i hjärnan. *Pedagogiska magasinet* 2.16. Hämtad 2020-10-06 från <https://bildoforsidan.files.wordpress.com/2013/07/handens-intelligens.pdf>
- Malmö stad (2020) *Idéburet offentligt partnerskap inom arbetsmarknadsområdet*. Hämtad 2020-11-13 från <https://malmo.se/Sa-arbetar-vi-med.../Arbetsmarknadsfragor/Ideburet-offentligt-partnerskap-inom-arbetsmarknadsområdet.html>
- Malmö stad (2015) *Idéburet offentligt partnerskap (IOP) Arbetsmarknads-, gymnasie- och vuxenutbildningsförvaltningen*. Hämtad 2020-11-13 från <https://malmo.se/download/18.5f3af0e314e7254d70e4dd8d/1491298331233/Utredning%20%20Id%C3%A9buret%20offentligt%20partnerskap.pdf>
- Melldahl, E. (2004). *Svensk hemslöjd eller hemslöjd i Sverige*. Stockholm: Nämnden för hemslöjdsfrågor.
- Melldahl, Nationalencyklopedin (NE) (2018) Integration.
- Nilsson, I., & Wadeskog, A. (2008). Det är bättre att stämma i bäcken än i ån. *Institute for Socio-ecological Economics (SEE) och Skandia Försäkringsbolag*.
- Nilsson, I., & Wadeskog, A. (2013). *Trygghetens värde – sociala risker ur ett ekonomiskt perspektiv*. Länsstyrelsen Dalarna.
- Polisen (2017) Utsatta områden - Social ordning, kriminell struktur och utmaningar för polisen. Nationella Operativa Avdelningen (NOA).
- Regeringen (2019) *Idéburet offentligt partnerskap (SOU 2019:56)*. Norstedts Juridik. Hämtad 2020-10-11 från <https://www.regeringen.se/4aeb00/contentassets/978c3f825a704a9696e10dbb5ce40086/ideburet-offentligt-partnerskap---vagledning-sou-201956.pdf>
- Region Dalarna (2019) *Nulägesbeskrivning av integrationen i Dalarna, ett regionalt perspektiv. Regionala utvecklingsförvaltningens rapportserie #1*.
- Sandberg, L & Andersson, C. (2018a) *Metod – Att bygga partnerskap – Nycklar och erfarenheter ifrån nio idéburna partnerskap*. Forum Idéburna organisationer med social inriktning. Hämtad 2020-11-12 från <https://www.socialforum.se/wp-content/uploads/2018/10/Metod-f%C3%B6r-digital-spridning.pdf>
- Sandberg, L & Andersson, C. (2018b) *Rapport – Att bygga partnerskap – Nycklar och erfarenheter ifrån nio idéburna partnerskap*. Forum Idéburna organisationer med social inriktning. Hämtad 2020-11-12 från <https://www.socialforum.se/wp-content/uploads/2018/10/Rapport-f%C3%B6r-digital-spridning.pdf>
- SCB (2018) *Så lever unga i Sverige – fakta om ungas liv*. Hämtad 2020-10-26 från <https://www.scb.se/hitta-statistik/artiklar/2018/unga-i-sverige/>
- SOU 2019:56 (2019) *Idéburet offentligt partnerskap. Vägledning*.
- Thomasson, E. (2018). *Upplagt för feminism: En etnografisk studie av stickningens kvinnogemenskap och feministiska strävanden*.
- UNICEF (2016) *Fairness for children - A league table of inequality in child well-being in rich countries*. UNICEF. Hämtad 2020-10-11 från <https://unicef.se/fakta/barn-i-socialt-utanforskap>
- UNICEF (2019) *Barn i socialt utanförskap halkar efter i samhället*. UNICEF. Hämtad 2020-10-11 från [https://www.unicef-irc.org/publications/pdf/RC13\\_eng.pdf](https://www.unicef-irc.org/publications/pdf/RC13_eng.pdf)

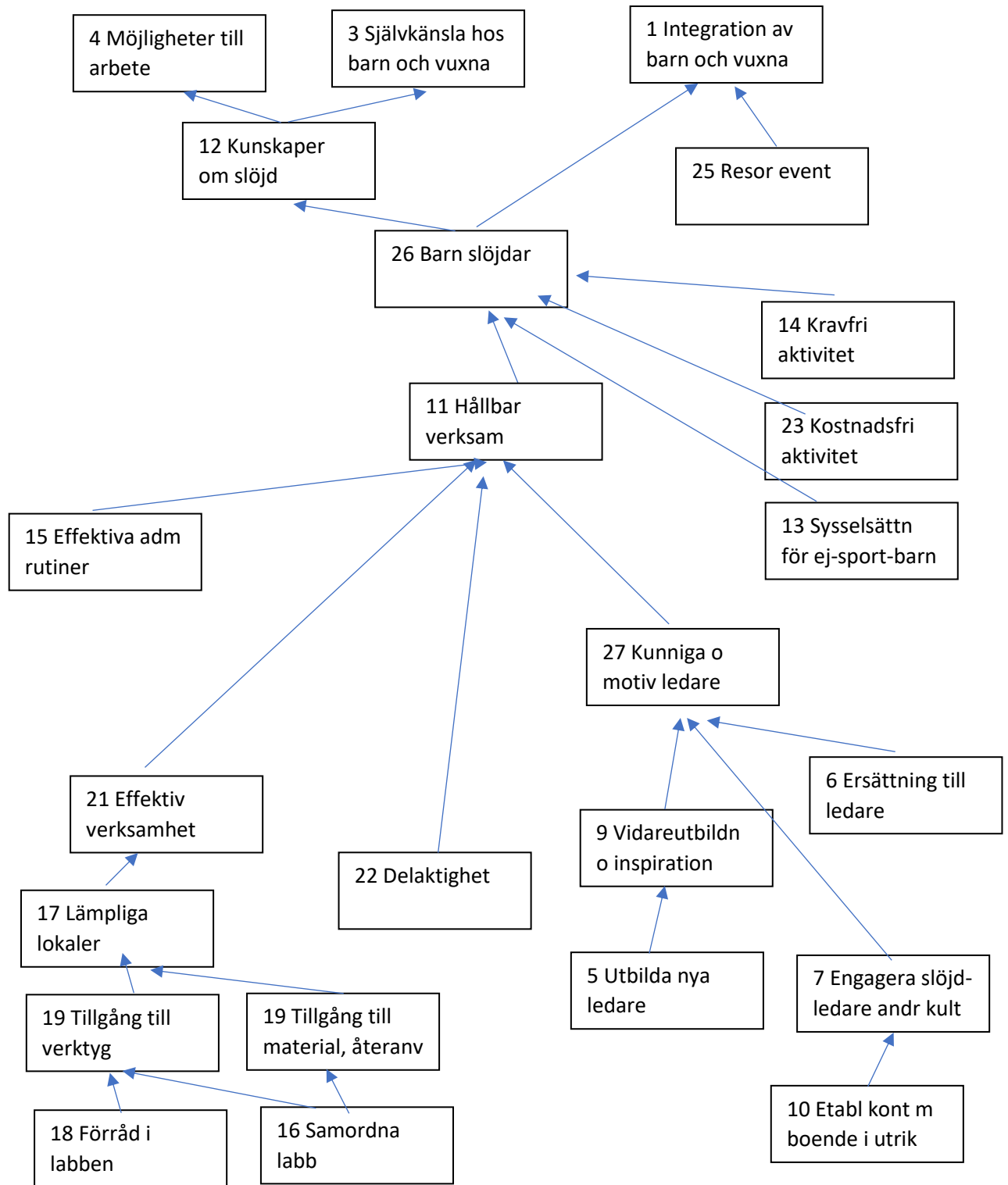
Westerdahl, S., Gerell, M., Hallin, P. O., & Nilvall, K. (2020). ATT VÄNDA UTVECKLINGEN—från utsatta områden till trygghet och delaktighet.

## 10 BILAGA 1 MÅL- OCH PROBLEMANALYS

---

### Mål

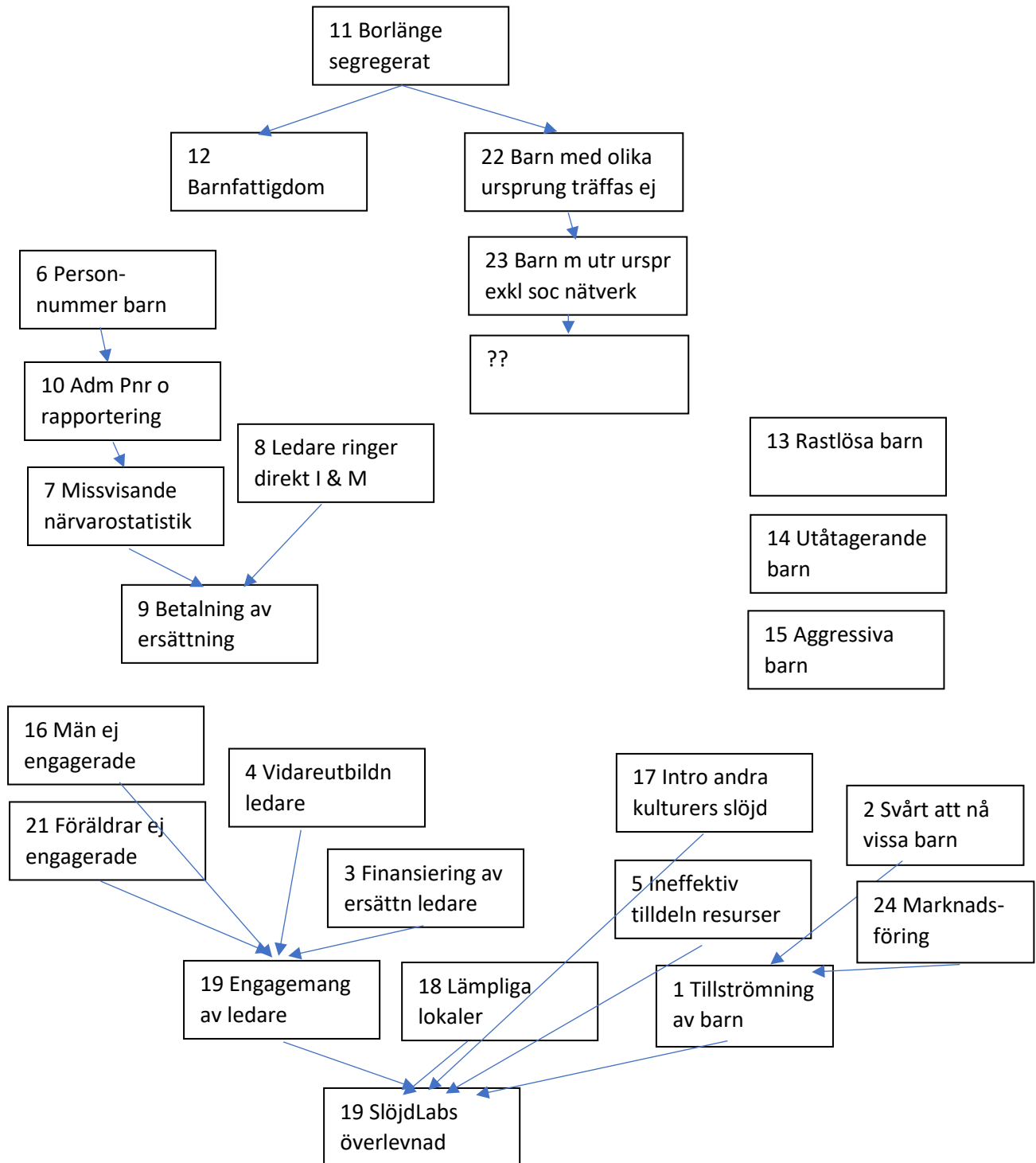
1. Integration av barn och vuxna med utrikes och inrikes bakgrund
2. Skapa naturliga möten mellan barn och vuxna med olika bakgrund
3. Bidra till självkänsla hos barn och vuxna med olika bakgrund
4. Skapa möjligheter till arbete för barn och vuxna med olika bakgrund
5. Att utbilda nya ledare
6. Att ge ersättning till ledare
7. Att engagera ledare med kunskap om slöjd från andra kulturer
8. Att engagera föräldrar
9. Att vidareutbilda och inspirera ledare
10. Att etablera goda kontakter med boende i områden med stor andel utrikes bakgrund
11. Att bedriva en hållbar verksamhet
12. Kunskaper om slöjd
13. Att ge barn som inte är intresserade av idrott en meningsfull sysselsättning
14. Att erbjuda en kravfri aktivitet till barn
15. Skapa effektiva administrativa rutiner
16. Samordna olika labb effektivt
17. Ändamålsenliga lokaler lämpliga för labb
18. Möjlighet att lagra material och hjälpmedel mellan labbtillfällena
19. Tillgång till verktyg
20. Tillgång till material
21. Bedriva effektiv labbverksamhet
22. Organisera för delaktighet
23. SlöjdLab skall vara kostnadsfri för barn
- 24.
25. Ordna resor event mm
26. Bar slöjdar
27. Kunniga o motiverade ledare
- 28.



## Problem

1. Tillströmning av barn
2. Svårt att nå barn i mindre socioek utsatta områden
3. Finansiering av ersättning till ledare
4. Vidareutbildning av ledare
5. Ineffektiv tilldelning av resurser
6. Svårt att få fram barnens personnummer
7. Närvarostatistiken blir missvisande
8. Ledare ringer direkt till Ingela och Margareta
9. Problem att betala ersättning
10. Administrativa rutiner kräver personnummer och ordnad rapportering
11. Borlänge är segregerat.
12. Det finns barnfattigdom
13. Barn kan vara rastlösa och ha svårt att fokusera
14. Barn kan vara utåtagerande
15. Barn kan vara aggressiva mot varandra
16. Engagemang från män saknas
17. Introducera andra kulturers slöjd
18. Lokaler av rätt sort (med förråd etc)
19. SlöjdLabs överlevnad
20. Engagemang av ledare
21. Föräldrar ej tillräckligt engagerade
22. Barn med olika ursprung träffas ej
23. Barn m utr urspr exkl soc nätverk
24. Marknadsföring ej optimal





## 11 BILAGA 2 LIKNANDE PROJEKT

---

**Designlabbet** finns i områden i Uppsala erbjuder gratis workshops i socioekonomiskt utsatta områden. Det finansieras av Uppsala kommun. Man utnyttjar skolans lokaler och gör ibland andra insatser för t.ex. funktionsnedsatta barn med andra finansieringskällor.

<https://www.facebook.com/DesignlabbetUppsala>.

**Syskonskap Gottsunda** är en kreativ plattform för ungdomar i Gottsunda, som började våren 2017 med stöd av Kulturrådet. Plattformen drivs av konstnärer som under året arrangerar konstnärliga workshops, filmvisningar och samtal i stadsdelen. Syftet med projektet är att inspirera barn och unga att själva ta kontroll över sin personliga utveckling och roll i samhället. Att växa upp idag innebär att möta världen tidigt. SyskonSKAP vill bidra till en ökad känsla av egenmakt och självförtroende hos unga genom estetiska processer och pedagogiska samtal. <https://shoutoutsyskonskap.com/>

**Slöjdklubben** är ett ideellt projekt. Slöjdklubben är Hemslöjdens barnverksamhet och finns på en mängd olika platser runt om i landet. Verksamheten vänder sig till barn som är mellan 7 och 12 år och bygger på en pedagogik där barn får möjligheten att upptäcka slöjdens material och verktyg och utveckla sin egen förmåga att skapa med händerna. <https://hemslojden.org/for-medlemsforeningarna/verktysladan/slojdklubben/>

**Skapande skola.** Skapande skola-medel är något som förstärker redan pågående kulturutbud i kommunen. Kulturupplevelser erbjuds alla elever i grundskolan. Riktade insatser ges till behovsområden i olika syften och estetiska ämnen. <https://www.borlange.se/barn-och-utbildning/kulturcentrum-asken/grundskola-utbud/skapande-skola/>

I en fortsättning på pågående Skapande skola arbeten kommer vi att under läsåret 19/20 att arbeta i teman Etik och Attityder. Pedagogiska koncept inom olika konstnärliga ämnen, workshops och föreställningar kommer att erbjudas elever inom grundskolan. I vårt arbete önskar vi uppnå en ökad förståelse för estetikens värde hos både barn och pedagoger och ge barn en större möjlighet att möta olika kulturella uttryck och arbeta med dem över tid så att upplevelserna ger avtryck och skapar mening och sammanhang.

**Skapande fritids.** Skapande fritids är ett projekt med medel från Skolverket för att öka den estetiska verksamheten på fritids, samt att öka lärartätheten och ge inspiration till pedagoger. Cirka 2000 elever i åldrarna 6-10 år kommer att erbjudas arbeten med dans, musik, drama/teater, film och konst under läsåret 19/20. Även besök och lovaktiviteter i Tusen Ord (Sveagatan 14 i Borlänge).

**Slöjdcirkus.** <https://www.youtube.com/watch?v=KhShKh-SnVw> Slöjdcirkus 2.0, som fanns på en digital plattform skulle ersätta, men det var inte det barnen ville ha. **Använd IT med eftertanke.**

**Craft Fridays** i Umeå. Graffiti på flyers.

<http://www.vasterbottenslojd.se/craft-fridays-ua-15-1/> (Reflektioner över projektet. Relevant!)

Film: [https://www.youtube.com/watch?v=aNQ4\\_VKmeaM](https://www.youtube.com/watch?v=aNQ4_VKmeaM)

**Craft kitchen** projekt i Östersund.

<https://www.facebook.com/Craft-Kitchen-Fridays-%C3%96stersund-658133464315605/>

Inger Möller Degerfält - Digitalisering i skolslöjden.

<https://www.youtube.com/watch?v=-xxWcV-4V1o>

Datorn i slöjden. [https://www.youtube.com/watch?v=bW\\_-PXdCM\\_c](https://www.youtube.com/watch?v=bW_-PXdCM_c)